

Burmistrz Miasta i Gminy Wieliczka
ul. Powstania Warszawskiego 1
32-020 Wieliczka
woj. małopolskie

**ZARZĄDZENIE NR 214/2019
BURMISTRZA MIASTA I GMINY WIELICZKA**

z dnia 30 sierpnia 2019 r.

**w sprawie konsultacji społecznych Gminnej Strategii Rozwiązywania Problemów Społecznych Gminy
Wieliczka na lata 2019-2025**

Na podstawie art. 5a ust. 2 ustawy z dnia 8 marca 1990 r. o samorządzie gminnym (tj. Dz. U. z 2019 r. poz. 506 z póź. zm.) oraz Uchwały nr X/116/2019 Rady Miejskiej w Wieliczce z dnia 30 lipca 2019 r. w sprawie określenia zasad i trybu przeprowadzenia konsultacji społecznych z mieszkańcami Gminy Wieliczka (Dz. Urz. Woj. Mał. z 2019 r., poz. 5870), zarządzam, co następuje:

§ 1.

1. Ogłasza się dla mieszkańców Gminy Wieliczka, konsultacje społeczne, których przedmiotem jest projekt Gminnej Strategii Rozwiązywania Problemów Społecznych Gminy Wieliczka na lata 2019-2025.
2. Celem konsultacji jest uzyskanie opinii, wniosków i uwag mieszkańców gminy Wieliczka na temat projektu Gminnej Strategii Rozwiązywania Problemów Społecznych 20 września 2019 r. do 4 października 2019 r., do godz. 16.00.
4. Konsultacje określone w ust. 1 będą przeprowadzone w formie składania opinii lub uwag drogą tradycyjną poprzez wypełnienie papierowego formularza konsultacyjnego, który można pobrać ze strony internetowej urzędu, a także bezpośrednio, w Urzędzie Miasta i Gminy w Wieliczce. Wypełniony i podpisany formularz mieszkańcy mogą składać w Urzędzie Miasta i Gminy w Wieliczce lub, po zeskanowaniu, przysyłać drogą elektroniczną na adres: konsultacje@wieliczka.eu
5. Konsultacje zostaną przeprowadzone na terenie Gminy Wieliczka.
6. Za przygotowanie i przeprowadzenie konsultacji odpowiedzialny jest Dyrektor Miejsko Gminnego Ośrodka Pomocy Społecznej w Wieliczce.

§ 2.

Zarządzenie Burmistrza w sprawie przeprowadzenia konsultacji podlega ogłoszeniu na stronie internetowej Gminy, w Biuletynie Informacji Publicznej, a także na tablicy ogłoszeń w Urzędzie Miasta i Gminy w Wieliczce oraz na tablicach ogłoszeń na terenie całej Gminy, nie później niż 7 dni przed terminem ich rozpoczęcia.

§ 3.

Zarządzenie wchodzi w życie z dniem 30 sierpnia 2019 r.

Burmistrz

Artur Koziol

Strategia Rozwiązywania Problemów Społecznych Gminy Wieliczka na lata 2019 - 2025 - projekt

Rozdział 1. Wprowadzenie

§ 1.

1. Gminna Strategia Rozwiązywania Problemów Społecznych Gminy Wieliczka wskazuje kluczowe kwestie społeczne, dotyczące mieszkańców miasta i gminy oraz kierunki działań służących podnoszeniu ich jakości życia.
2. Realizacja strategii opiera się na następujących priorytetach:
 - 1) wsparcie rodziny w jej prawidłowym funkcjonowaniu (nadrzędnym celem tego priorytetu jest zapewnienie odpowiednich warunków rozwoju dzieci i młodzieży oraz kształtowanie wartości i postaw prowychowawczych. Wsparcie rodziny powinno mieć charakter profilaktyczno-ochronny);
 - 2) dążenie do usamodzielnienia rodziny (cel: doprowadzenie do życiowego usamodzielnienia osób i rodzin, przy wykorzystaniu ich osobistych zasobów i zaangażowania. Wsparcie powinno mieć charakter stymulujący rozwój);
 - 3) działania pomocowe, kompensacyjne i ratownicze (cel: uruchomienie zasobów lokalnych – instytucjonalnych, organizacyjnych, społecznych – ułatwiających przewyciężanie trudności i sytuacji kryzysowych występujących w rodzinach. Wsparcie powinno mieć charakter aktywizującym, kompensacyjny, ratowniczy);
 - 4) przeciwdziałanie wykluczeniu społecznemu (cel: podtrzymanie i odbudowa umiejętności osób do uczestniczenia w życiu społecznym - pełnienia ról rodzinnych, społecznych i zawodowych - oraz reintegracji osób z grup ryzyka [niepełnosprawność, przewlekłe choroby, uzależnienia i bezdomność]. Wsparcie powinna mieć charakter pracy specjalistycznej).
3. Przy opracowaniu Strategii korzystano z danych udostępnionych przez jednostki organizacyjne Gminy, Powiatu Wielickiego, Powiatowego Urzędu Pracy, Powiatowego Centrum Pomocy Rodzinie, badań własnych.

Rozdział 2. Podstawy prawne

§ 2.

1. Dokumenty planistyczne.

Strategia Rozwiązywania Problemów Społecznych Miasta i Gminy Wieliczka wpisuje się w cele strategiczne zawarte w dokumentach wyższego szczebla.

- 1) Dokumentami o istotnym znaczeniu dla rozwiązywania problemów społecznych są:
 - a) Europa 2020 – strategia na rzecz inteligentnego i zrównoważonego rozwoju sprzyjającego włączeniu społecznemu”,
 - b) Strategia rozwoju Gminy Wieliczka na lata 2015-2022,
 - c) Strategia Rozwoju Województwa Małopolskiego na lata 2011-2020,
 - d) Wieloletni program współpracy Województwa Małopolskiego z organizacjami pozarządowymi i innymi podmiotami prowadzącymi działalność pożytku publicznego na lata 2018-2022,
 - e) Program współpracy z organizacjami pozarządowymi oraz innymi podmiotami prowadzącymi działalność pożytku publicznego na rok 2019,
 - f) Regionalny Program Operacyjny Województwa Małopolskiego na lata 2014-2020 – Zintegrowane Inwestycje Terytorialne;

2) Gminna Strategia Rozwiązywania Problemów Społecznych w Gminie Wieliczka jest zgodna z założeniami polityki państwa, ustaw kompetencyjnych nakładających na organy administracji rządowej i samorządowej, a także dokumentami strategicznymi spójnymi i zgodnymi z zadaniami nałożonymi na gminę w zakresie polityki społecznej. Strategia realizuje zadania wskazane w ustawie z dnia 12 marca 2004 r. o pomocy społecznej.

3) Do zadań leżących we właściwości gminy wskazanych ustawą, należą:

a) zadania własne gminy o charakterze obowiązkowym:

- opracowanie i realizacja gminnej strategii rozwiązywania problemów społecznych, ze szczególnym uwzględnieniem programów pomocy społecznej, profilaktyki i rozwiązywaniu problemów alkoholowych i innych, których celem jest integracja osób i rodzin z grup szczególnego ryzyka,
- sporządzanie bilansu potrzeb gminy w zakresie pomocy społecznej,
- udzielanie schronienia, zapewnienie posiłku oraz niezbędnego ubrania osobom tego pozbawionym,
- przyznawanie i wypłacanie zasiłków okresowych,
- przyznawanie i wypłacanie zasiłków celowych,
- przyznawanie i wypłacanie zasiłków celowych na pokrycie wydatków powstałych w wyniku zdarzenia losowego,
- opłacanie składek na ubezpieczenie emerytalne i rentowe za osobę, która zrezygnuje z zatrudnienia w związku z koniecznością sprawowania bezpośredniej, osobistej opieki nad długotrwale lub ciężko chorym członkiem rodziny oraz wspólnie zamieszkującymi, matką, ojcem lub rodzeństwem,
- praca socjalna,
- organizowanie i świadczenie usług opiekuńczych w miejscu zamieszkania,
- prowadzenie i zapewnienie miejsc w placówkach opiekuńczo-wychowawczych wsparcia dziennego,
- tworzenie gminnego systemu profilaktyki i opieki nad dzieckiem i rodziną,
- dożywanie dzieci,
- sprawienie pogrzebu w tym osobom bezdomnym,
- kierowanie do domów pomocy społecznej i ponoszenie odpłatności za pobyt mieszkańca gminy w domu,
- pomoc osobom mającym trudności w przystosowaniu się do życia po opuszczeniu zakładu karnego,
- sporządzanie sprawozdawczości oraz przekazywanie jej właściwemu wojewodzie, również w formie dokumentu elektronicznego, z zastosowaniem systemu teleinformatycznego,
- utworzenie i utrzymywanie ośrodka pomocy społecznej, w tym zapewnienie środków na wynagrodzenia pracowników,
- przyznawanie i wypłacanie zasiłków stałych,
- opłacanie składek na ubezpieczenie zdrowotne określonych w przepisach o świadczeniach opieki zdrowotnej finansowanych ze środków publicznych;

b) zadania własne gminy:

- przyznawanie i wypłacanie zasiłków specjalnych celowych,
- współpraca z powiatowym urzędem pracy w zakresie upowszechniania ofert pracy oraz informacji o wolnych miejscach pracy, upowszechniania informacji o usługach poradnictwa zawodowego i szkoleniach;

4) Różnorodność występujących w Gminie Wieliczka problemów społecznych determinuje konieczność uwzględnienia także innych aktów prawnych, które mają wpływ na konstrukcję dokumentu, a także realizację wynikających z niego zadań w przyszłości. W tym zakresie, w ramach ustawodawstwa krajowego należy wskazać min.:

a) ustawę z dnia 8 marca 1990 r. o samorządzie gminnym (tj.: Dz.U. 2019 poz. 506),

- b) ustawę z dnia 12 marca 2004 r. o pomocy społecznej (tj.: Dz.U. 2018 poz. 1508),
- c) ustawę z dnia 28 listopada 2003 r. o świadczeniach rodzinnych (tj.: Dz.U. 2018 poz. 2220),
- d) ustawę z dnia 27 sierpnia 1997 r. o rehabilitacji zawodowej i zatrudnieniu osób niepełnosprawnych (tj.: Dz.U. 2018 poz. 511),
- e) ustawę z dnia 13 czerwca 2003 r. o zatrudnieniu socjalnym (tj.: Dz.U. 2019 poz. 217),
- f) ustawę z dnia 20 kwietnia 2004 r. o promocji zatrudnienia i instytucjach rynku pracy (tj.: Dz.U. 2018 poz. 1265),
- g) ustawę z dnia 21 czerwca 2001 r. o ochronie praw lokatorów, mieszkaniowym zasobie gminy
- h) i o zmianie Kodeksu Cywilnego (tj.: Dz.U. 2018 poz. 1234),
- i) ustawę z dnia 29 lipca 2005 r. o przeciwdziałaniu przemocy w rodzinie (tj.: Dz. U. z 2015 r., poz.1390),
- j) ustawę z dnia 27 sierpnia 2004 r. o świadczeniach opieki zdrowotnej finansowanych ze środków publicznych (tj.: Dz.U. 2018 poz. 1510),
- k) ustawę z dnia 9 czerwca 2011 r. o wspieraniu rodziny i systemie pieczy zastępczej (tj.: Dz.U. 2018 poz. 998),
- l) ustawę z dnia 4 lutego 2011 r. o opiece nad dziećmi do lat 3 (tj.: Dz.U. 2019 poz. 409),
- m) ustawę z dnia 26 października 1982 r. o wychowaniu w trzeźwości i przeciwdziałaniu alkoholizmowi. (tj.: Dz.U. 2018 poz. 2137),
- n) ustawę z dnia 29 lipca 2005 r. o przeciwdziałaniu narkomanii (tj.: Dz.U. 2018 poz. 1030 z późn. zm.),
- o) ustawę z dnia 19 sierpnia 1994 r. o ochronie zdrowia psychicznego (tj.: Dz.U. 2018 poz. 1878),
- p) ustawę z dnia 13 października 1998 r. o systemie ubezpieczeń społecznych (tj.: Dz.U. 2019 poz. 300),
- q) ustawę z dnia 24 kwietnia 2003 r. o działalności pożytku publicznego i o wolontariacie (tj.: Dz.U. 2018 poz. 450 z późn. zm.),
- r) ustawę z dnia 7 września 2007 r. o osobach uprawnionych do alimentów (tj.: Dz.U. 2019 poz. 670),
- s) ustawę z dnia 4 kwietnia 2014 r. o ustaleniu i wypłacie zasiłków dla opiekunów (tj.: Dz.U. 2017 poz. 2092),
- t) ustawę z dnia 11 lutego 2016 r. o pomocy państwa w wychowaniu dzieci (tj.: Dz.U. 2018 poz. 2134),
- u) ustawę z dnia 4 listopada 2016 r. o wsparciu kobiet w ciąży i rodzin "Za życiem" (tj.: Dz.U. 2019 poz. 473).

2. Dokumenty europejskie:

- 1) Strategia Rozwiązywania Problemów Społecznych Gminy Wieliczka na lata 2019 – 2025 jest dokumentem zgodnym z założeniami polityki społecznej Unii Europejskiej;
- 2) politykę społeczną Unii Europejskiej określają traktaty i inne dokumenty odnoszące się do zagadnień społecznych, w tym "Europa 2020 – Strategia na rzecz inteligentnego i zrównoważonego rozwoju sprzyjającego włączeniu społecznemu", w której zawarto tzw. inicjatywy flagowe, do których należą m. in.:
 - a) "Mobilna młodzież" – inicjatywa na rzecz uwolnienia potencjału młodzieży,
 - b) "Europejska agenda cyfrowa" – plan rozwoju sektora ICT do 2020 roku,
 - c) "Program na rzecz nowych umiejętności i zatrudnienia" – stworzenie warunków do unowocześnienia rynków pracy oraz zapewnienie trwałości modeli społecznych,
 - d) "Europejski program walki z ubóstwem" – pomoc osobom biednym i wykluczonym społecznie;
- 3) w świetle przedstawionych wyżej dokumentów, Strategia Rozwiązywania Problemów Społecznych Gminy Wieliczka na lata 2017 – 2020 odpowiada założeniom Strategii Europa 2020.

3. Dokumenty krajowe:

- 1) Strategia Rozwiązywania Problemów Społecznych Gminy Wieliczka na lata 2019 – 2025 jest zgodna w założeniach oraz proponowanych kierunkach działań m. in. z następującymi dokumentami:

- a) „Strategia Rozwoju Kraju 2020 Aktywne społeczeństwo, konkurencyjna gospodarka”,
- b) „Strategia Rozwoju Kapitału Społecznego 2020”,
- c) "Strategia Rozwoju Kapitału Ludzkiego 2020",
- d) "Krajowy Program Przeciwdziałania Ubóstwu i Wykluczeniu Społecznemu 2020. Nowy wymiar aktywnej integracji",
- e) "Rządowy Program na rzecz Aktywności Społecznej Osób Starszych na lata 2014–2020",
- f) Wieloletni Program Wspierania Finansowego gmin w zakresie dożywiania „Pomoc państwa w zakresie dożywiania na lata 2014-2020",
- g) "Krajowy Program Przeciwdziałania Przemocy w Rodzinie na lata 2014–2020".

4. Dokumenty wojewódzkie:

- 1) Strategia Rozwiązywania Problemów Społecznych Gminy Wieliczka na lata 2019 – 2025 jest zgodna z dokumentami o zasięgu wojewódzkim, m.in.:
 - a) Małopolska 2020. Nieograniczone możliwości - Strategia Rozwoju Województwa Małopolskiego na lata 2011-2020,
 - b) Program Strategiczny „Włączenie Społeczne,
 - c) Regionalny Plan Rozwoju Ekonomii Społecznej na lata 2014-2020,
 - d) Małopolski Program Wspierania Rodziny i Systemu Pieczy Zastępczej do 2020 r.,
 - e) Małopolski Program Przeciwdziałania Przemocy w Rodzinie do 2020 r.

5. Lokalne dokumenty programowe i programy wspierające:

- 1) Strategia Rozwiązywania Problemów Społecznych Gminy Wieliczka na lata 2019 – 2025 jest zgodna z dokumentami o zasięgu gminnym, m.in.:
 - a) Strategia Rozwoju Miasta i Gminy Wieliczka na lata 2015-2022,
 - b) Gminny Program Przeciwdziałania Przemocy w Rodzinie oraz Ochrony Ofiar Przemocy w Rodzinie dla Gminy Wieliczka na lata 2015 – 2020,
 - c) Gminny Program Profilaktyki Rozwiązywania Problemów Alkoholowych oraz Przeciwdziałania Narkomanii dla Gminy Wieliczka na rok 2019,
 - d) Program współpracy z organizacjami pozarządowymi oraz innymi podmiotami prowadzącymi działalność pożytku publicznego na rok 2019,
 - e) Gminny Program Wspierania Rodziny w Gminie Wieliczka na lata 2017 – 2019,
 - f) Program Wielicka Karta Dużej Rodziny 3+.

Rozdział 3. Diagnoza

§ 3.

1. Położenie i demografia:

- 1) Gmina Wieliczka leży na południowy-wschód od Krakowa, zajmując obszar 100,1 km². Strukturę administracyjną gminy tworzą miasto Wieliczka (zajmujące teren o powierzchni 13,4 km², graniczące bezpośrednio z obszarem miejskim Krakowa), oraz 29 sołectw: Brzegi, Byszyce, Chorągiewka, Czarnochowice, Dobranowice, Golkowice, Gorzków, Grabie, Grabówki, Grajów, Jankówka, Janowice, Kokotów, Koźmice Małe, Koźmice Wielkie, Lednica Górna, Mała Wieś, Mietniów, Pawlikowice, Podstolice, Raciborsko, Rożnowa, Siercza, Strumiany, Sułków, Sygnezów, Śledziejowice, Węgrzce Wielkie, Zabawa. Gmina graniczy: na północnym zachodzie z Krakowem, na zachodzie z gminami Świątniki i Siepraw, na wschodzie z gminami Biskupice i Niepołomice, na południu z gminami Dobczyce i Gdów. Siedziba gminy - miasto Wieliczka - zajmuje powierzchnię 13,4 km² granicząc bezpośrednio z obszarem miejskim Krakowa;

2) wg danych statystycznych Wydziału Ewidencji Ludności Urzędu Miasta i Gminy w Wieliczce prezentujących stan na dzień 31.12.2018 r. na terenie Gminy Wieliczka zameldowanych jest 57 091 mieszkańców;

3) struktura demograficzna Gminy w latach 2017 i 2018:

Struktura demograficzna w 2017r.	ogółem	mężczyźni	kobiety
Ogółem:	56209	27106	29103
W wieku przedprodukcyjnym (0-17 lat)	11863	6190	5673
W wieku produkcyjnym (18-64 lat – mężczyźni, 18-59 lat-kobiety)	34260	17700	16560
W wieku poprodukcyjnym (65 i więcej mężczyźni, 60 i więcej - kobiety)	10086	3216	6870
Struktura demograficzna w 2018 r.	ogółem	mężczyźni	kobiety
Ogółem:	57091	27550	29541
W wieku przedprodukcyjnym (0-17 lat)	12093	6323	5770
W wieku produkcyjnym (18-64 lat – mężczyźni, 18-59 lat-kobiety)	34554	17865	16689
W wieku poprodukcyjnym (65 i więcej mężczyźni, 60 i więcej - kobiety)	10444	3362	7082

4) struktura demograficzna Gminy z podziałem na miejscowości w latach 2017 i 2018:

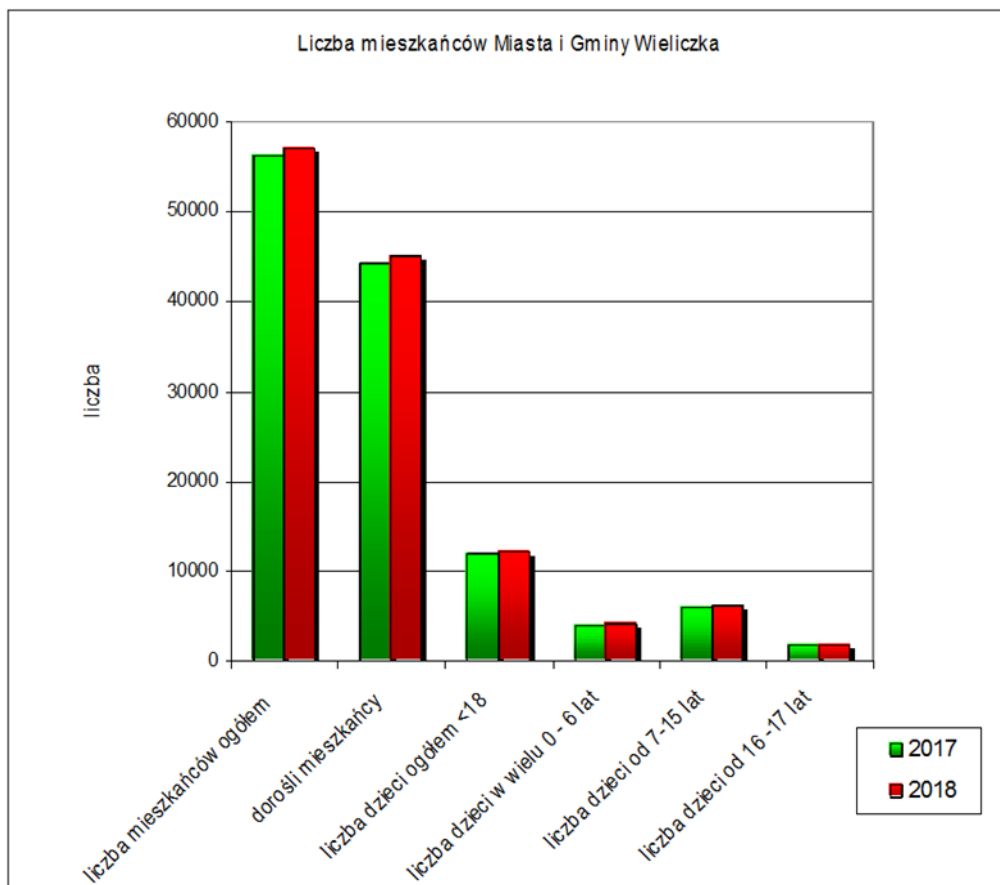
Rok 2017						
Miejscowość	Dorośli	Liczba dzieci <18	Liczba dzieci w wieku 0-6 lat	Liczba dzieci w wieku 7-15 lat	Liczba dzieci w wieku 16-18 lat	Razem
Wieliczka	17407	4545	1653	2255	637	21952
Brzegi	482	120	34	67	19	602
Byszyce	551	148	42	72	34	699
Chorągwicka	752	169	58	88	23	921
Czarnochowice	1110	299	88	158	53	1409
Dobranowice	516	132	42	68	22	648
Golkowice	1500	376	116	181	79	1876
Gorzków	794	227	76	122	29	1021
Grabie	599	161	40	93	28	760
Grabówki	914	263	88	130	45	1177
Grajów	717	183	48	103	32	900
Jankówka	317	81	37	33	11	398
Janowice	1014	270	76	154	40	1284
Kokotów	1780	429	130	239	60	2209
Koźmice Małe	501	152	42	94	16	653
Koźmice Wielkie	2044	557	179	293	85	2601
Lednica Górna	1155	322	103	162	57	1477
Mała Wieś	775	176	55	90	31	951
Mietniów	858	291	100	153	38	1149
Pawlikowice	1136	310	106	155	49	1446
Podstolice	841	197	67	92	38	1038
Raciborsko	966	259	88	135	36	1225
Rożnowa	326	81	31	39	11	407
Siercza	1177	304	91	167	46	1481
Strumiany	510	171	56	93	22	681
Sułków	1054	346	133	161	52	1400

Sygneczów	584	173	62	84	27	757
Śledziejowice	1392	420	121	235	64	1812
Węgrzce Wielkie	1759	479	154	249	76	2238
Zabawa	815	222	84	103	33	1037
Razem	44346	11863	4002	6068	1793	56209

Opracowanie: MGOPS Wieliczka, Źródło Urząd Miasta i Gminy w Wieliczce

Rok 2018						
Miejscowość	Dorośli	Liczba dzieci <18	Liczba dzieci w wieku 0-6 lat	Liczba dzieci w wieku 7-15 lat	Liczba dzieci w wieku 16-18 lat	Razem
Wieliczka	17679	4655	1687	2388	580	22334
Brzegi	487	134	47	64	23	621
Byszyce	563	149	48	70	31	712
Chorańwica	752	176	62	90	24	928
Czarnochowice	1126	290	84	159	27	1416
Dobranowice	521	132	43	70	19	653
Golkowice	1502	359	107	175	77	1861
Gorzków	801	228	76	130	22	1029
Grabie	603	160	43	96	21	763
Grabówki	923	263	88	129	46	1186
Grajów	735	185	53	103	29	920
Jankówka	320	84	37	36	11	404
Janowice	1019	274	78	153	43	1293
Kokotów	1810	448	134	242	72	2258
Koźmice Małe	511	157	43	102	12	668
Koźmice Wielkie	2063	558	181	297	80	2621
Lednica Górna	1165	321	106	167	48	1486
Mała Wieś	771	178	61	89	28	949
Mietniów	863	298	108	151	39	1461
Pawlikowice	1143	316	103	155	58	1459
Podstolice	849	190	66	95	29	1039
Raciborsko	982	267	94	141	32	1249
Roźnowa	330	82	35	36	11	412
Siercza	1179	312	93	169	50	1491
Strumiany	513	171	52	94	25	684
Sułków	1101	374	149	177	48	1475
Sygneczów	593	175	55	96	24	768
Śledziejowice	1448	424	128	233	63	1872
Węgrzce Wielkie	1794	492	168	247	75	2286
Zabawa	852	241	97	110	34	1093
Razem	44998	12093	4126	6266	1701	57091

Opracowanie: MGOPS Wieliczka, Źródło Urząd Miasta i Gminy w Wieliczce



(odpowiedź na pytanie ankiety online)

2. Sytuacja gospodarcza na lokalnym rynku pracy. Stopa bezrobocia w powiecie wielickim jest równa lub niższa od wojewódzkiej. Sytuacja na koniec grudnia 2017 r. i 2018 r. przedstawia się następująco:

	Zakres danych	2017	2018
Miasto	Bezrobotni ogółem	441	464
	Liczba bezrobotnych kobiet do 50 r.ż	167	61
	Liczba bezrobotnych kobiet powyżej 50 r.ż	53	61
	Liczba bezrobotnych mężczyzn do 50 r.ż	120	134
	Liczba bezrobotnych mężczyzn powyżej do 50 r.ż	101	88
	Osoby do 12 m-cy od ukończenia szkoły	16	12
Wieś	Bezrobotni ogółem	711	664
	Liczba bezrobotnych kobiet do 50 r.ż	288	290
	Liczba bezrobotnych kobiet powyżej do 50 r.ż	88	78
	Liczba bezrobotnych mężczyzn do 50 r.ż	168	148
	Liczba bezrobotnych mężczyzn powyżej do 50 r.ż	167	148
	Osoby do 12 m-cy od ukończenia szkoły	26	27

3. Infrastruktura społeczna:

1) edukacja:

a) edukacja rozumiana jest jako wychowanie, wykształcenie, nauka oraz proces zdobywania wiedzy i umiejętności. W rozwoju każdego kraju zasadniczą rolę pełni wykształcenie obywateli. Warto eksponować wyraźne zależności pomiędzy poziomem wykształcenia ludności danej społeczności, a jej zamożnością. System oświaty w gminie Wieliczka tworzą; świetlice szkolne, przedszkola, szkoły podstawowe, gimnazja, szkoły średnie, biblioteki, poradnie,

b) Gmina Wieliczka jest organem prowadzącym dla przedszkoli, szkół podstawowych i szkoły muzycznej. Jednocześnie jest również organem rejestrującym niepubliczne szkoły i placówki wychowania przedszkolnego,

c) liczba uczniów w przedszkolach i szkołach:

Rodzaj placówki oświatowej	Liczba uczniów -stan na 30.09.2017 r.	Liczba uczniów -stan na 30.09.2018 r.
Przedszkola, oddziały przedszkolne w szkołach podstawowych, punkty przedszkolne	2630	2846
Szkoły Podstawowe	4602	5383
Oddziały gimnazjalne	1061	517
Szkoła Muzyczna/Zespół Szkół Muzycznych	204	215
Ogółem	8497	8961

d) liczba przedszkoli i szkół z podziałem na publiczne/niepubliczne, miasto/wieś:

Przedszkola, oddziały przedszkolne w szkołach podstawowych, punkty przedszkolne (liczba placówek) – stan na 30.09.2017 r.	Publiczne		Niepubliczne	
	Miasto	Wieś	Miasto	Wieś
	8	19	16	7
Ogółem	50			
Przedszkola, oddziały przedszkolne w szkołach podstawowych, punkty przedszkolne (liczba placówek) – stan na 30.09.2018 r.	Publiczne		Niepubliczne	
	Miasto	Wieś	Miasto	Wieś
	9	19	21	7
Ogółem	56			
Szkoły podstawowe (liczba placówek) – stan na 30.09.2017 r.	Publiczne		Niepubliczne	
	Miasto	Wieś	Miasto	Wieś
	4	14	3	0
Ogółem	21			
Szkoły podstawowe (liczba placówek) – stan na 30.09.2018 r.	Publiczne		Niepubliczne	
	Miasto	Wieś	Miasto	Wieś
	4	14	4	0
Ogółem	22			
Oddziały gimnazjalne w szkołach podstawowych, w wygaszanych gimnazjach (liczba placówek) – stan na 30.09.2017 r.	Publiczne		Niepubliczne	
	Miasto	Wieś	Miasto	Wieś
	1	4	0	1
Ogółem	6			
Oddziały gimnazjalne w szkołach podstawowych, w wygaszanych gimnazjach (liczba placówek) – stan an 30.09.2018 r.	Publiczne		Niepubliczne	
	Miasto	Wieś	Miasto	Wieś
	1	4	0	1
Ogółem	6			
Szkoła Muzyczna I stopnia (stan na 30.09.2017 r.)	Publiczne		Niepubliczne	
	Miasto	Wieś	Miasto	Wieś
	1	0	0	0
Ogółem	1			
Zespół Szkół Muzycznych (od 01.09.2018 r.),	Publiczne		Niepubliczne	
	Miasto	Wieś	Miasto	Wieś
	1	0	0	0
w tym:				
Szkoła Muzyczna I stopnia	1	0	0	0
Szkoła Muzyczna II stopnia	1	0	0	0
Ogółem	1			

e) łączna liczba placówek oświatowych, dla których Gmina Wieliczka jest organem prowadzącym lub rejestrującym:

- stan na 30.09.2017 r. - 56 placówek publicznych i niepublicznych,
- stan na 30.09.2018 r. - 61 placówek publicznych i niepublicznych;

f) wykaz placówek niepublicznych funkcjonujących na terenie Miasta i Gminy Wieliczka:

- Niepubliczne Przedszkole "Alladyn" w Strumianach, Strumiany 224,
- Niepubliczne Przedszkole "Bajkolandia" w Golkowicach, Golkowice 1,
- Prywatne Przedszkole "Dziecięce Fantazje" w Wieliczce, ul. Józefa Ignacego Kraszewskiego 6A,
- Prywatne Przedszkole "Hippo Art" w Wieliczce, ul. Różana 39,
- Prywatne Przedszkole KOALA w Śledziejowicach, Śledziejowice 3,
- Niepubliczne Przedszkole Montessori – Wieliczka, ul. Grunwaldzka 21a,
- Prywatne Przedszkole "Motylkowo" w Małej Wsi, Mała Wieś 168,
- Prywatne Przedszkole "Mały Champion" " w Wieliczce, ul. Legionów 14,
- Niepubliczne Przedszkole Archidiecezji Krakowskiej "Montessorek" w Wieliczce, ul. Brata Alojzego Kosiby 18,
- Prywatne Przedszkole "Narnia" w Wieliczce, ul. Marii Konopnickiej 11,
- Prywatne Przedszkole w Gorzkowie, Gorzków 64,
- Prywatne Przedszkole "Perełkowo" w Wieliczce, os. Henryka Sienkiewicza 24,
- Prywatne Przedszkole "Puchatek" w Kokotowie, Kokotów 553,
- Niepubliczne Przedszkole "Puchatkowo" w Wieliczce, ul. Mieszka I 2,
- Niepubliczne Przedszkole Integracyjne "Rozwijanka" w Wieliczce, ul. Bednarka 6,
- Prywatne Przedszkole "Siedmiomilowe Buty" w Wieliczce, ul. Tadeusza Kościuszki 36B/4,
- Prywatne Przedszkole "Skakanka" w Wieliczce, ul. Różana 24,
- Prywatne Przedszkole "Tuptusie" w Wieliczce, ul. Bolesława Limanowskiego 26,
- Prywatne Przedszkole "Tuptusiowy Raj" w Sułkowie, Sułków 397,
- Prywatne Przedszkole "U Aniołka Stróża" w Wieliczce, ul. Politechniczna 19,
- Prywatny Punkt Przedszkolny "Bratki" w Wieliczce, ul. Leśna 17,
- Prywatny Punkt Przedszkolny "Tygrysek ED" w Wieliczce, ul. Mietniowska 3E,
- Niepubliczny Punkt Specjalistyczny "Teraz My" w Wieliczce, ul. Henryka Siemiradzkiego 16,
- Niepubliczna Szkoła Podstawowa Montessori School w Wieliczce, ul. Daniłowicza 2,
- Prywatna Szkoła Podstawowa "Macierzanka" w Wieliczce, ul. Mikołaja Kopernika 2,
- Niepubliczna Szkoła Podstawowa Montessori w Wieliczce, ul. Tadeusza Kościuszki 36a,
- Niepubliczne Gimnazjum w Podstolicach, Podstolice 204 (do wygaszenia – do 31.08.2019),
- Niepubliczna Szkoła Podstawowa ISTOTA w Wieliczce, ul. Legionów 3,
- Niepubliczne Przedszkole "Leśna Akademia" w Wieliczce, ul. Parkowa 6,
- Niepubliczne Przedszkole Muzyczne "Bajkowy Dom" w Wieliczce, ul. Jasna 8A,
- Niepubliczne Przedszkole Integracyjne "Tygrysek ED" w Wieliczce, ul. Tadeusza Korpała 3,
- Niepubliczny Punkt Przedszkolny "Brzoskwinka" w Wieliczce, Grabówki 306;

g) w 2018 roku na terenie Gminy funkcjonowało osiem żłobów, które mogły świadczyć opiekę nad 251 dziećmi do 3 lat (od listopada 2018 roku rozpoczął działalność Żłobek Samorządowy), w klubach dziecięcych dostępnych było 89 miejsc, a dwóch dziennych opiekunów sprawowało opiekę nad 10 dziećmi.

Żłobki i kluby malucha - obszar miejski:

Lp.	forma opieki	miejsce prowadzenia	liczba miejsc	
			2017 r.	2018 r.
1.	żłobek	Wieliczka, ul. Politechniczna 19	25	-

2.	żłobek	Wieliczka, ul. Jasna 8a/u1	19	19
3.	żłobek	Wieliczka, ul. Jasna 8a/u2	21	21
4.	żłobek	Wieliczka, ul. Szpitalna 1	20	20
5.	żłobek	Wieliczka, ul. Różana 39	16	16
6.	żłobek	Wieliczka, ul. Konopnickiej 2	20	20
7.	klub malucha	Wieliczka, ul. Konopnickiej 11	10	10
8.	klub malucha	Wieliczka, ul. Leśna 17	10	10
9.	klub malucha	Wieliczka, ul. Mietniowska 3E	5	5
10.	żłobek	Wieliczka, ul. Willowa 7	-	70

Żłobki i kluby malucha - obszar wiejski:

Lp.	forma opieki	miejsce prowadzenia	liczba miejsc	
			2017 r.	2018 r.
1.	żłobek	Śledziejowice 283	15	15
2.	żłobek	Strumiany 224	-	70
3.	klub malucha	Chorągwie 230	11	11
4.	klub malucha	Grabówki 307	20	20
5.	klub malucha	Koźmice Wielkie 853	-	19
6.	klub malucha	Zabawa 17a	-	14
7.	dzienny opiekun	Śledziejowice 283	5	5
8.	dzienny opiekun	Śledziejowice 283	5	5

h) integralną częścią systemu oświaty jest Powiatowa Poradnia Psychologiczno-Pedagogiczna w Wieliczce. Placówka świadczy pomoc psychologiczno- pedagogiczną dzieciom w wieku od urodzenia do rozpoczęcia nauki w szkole, oraz uczniom szkół. Poradnia jest ogólnodostępna. Korzystanie z jej usług jest bezpłatne i nie wymaga skierowania. Celem poradni jest niesienie pomocy dzieciom i młodzieży napotyającym się na problemy, wspieranie edukacyjnej funkcji szkół oraz wychowawczej funkcji rodzin. Poradnia oferuje szereg form pomocy terapeutycznej i rehabilitacyjnej. Ponadto działania poradni obejmują:

- profilaktykę i psychoedukację,
- poradnictwo w zakresie wyboru kierunku dalszego kształcenia,
- poradnictwo zawodowe,
- konferencje i szkolenia,

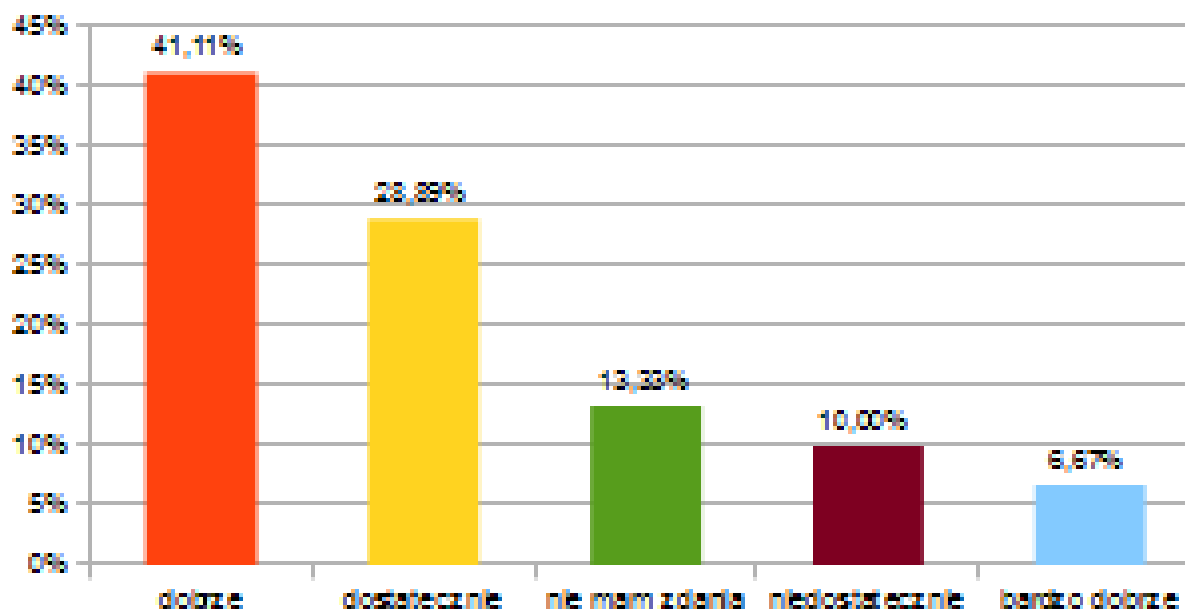
i) dane dotyczące wybranych obszarów pracy Powiatowej Poradni Psychologiczno-Pedagogiczna w Wieliczce:

Zakres danych	2016/17	2017/18	IX-XII 2018
Opinie	1864	1925	568
Opinie o potrzebie wczesnego wspomagania	-	85	71
Orzeczenia:			
●o potrzebie kształcenia specjalnego dzieci i młodzieży niepełnosprawnej;		162	201
●o potrzebie kształcenia specjalnego dzieci i młodzieży zagrożonej niedostosowaniem lub niedostosowanej społecznie;		15	9
●o potrzebie zajęć rewalidacyjno – wychowawczych dla młodzieży z upośledzeniem w stopniu głębokim;		9	5
●o potrzebie indywidualnego obowiązkowego rocznego przygotowania przedszkolnego;		-	-
●o potrzebie indywidualnego nauczania dzieci i młodzieży, których stan zdrowia uniemożliwia lub znacznie utrudnia uczęszczanie do szkoły		140	73

(przedszkola);			
Liczba rodziców, którzy otrzymali wsparcie indywidualne lub poprzez udział w proponowanych formach zorganizowanych:	3728	3682	1204
Liczba dzieci objętych wsparciem psychologiczno – pedagogicznym poprzez udział w różnego rodzaju formach zajęć na terenie Poradni:	1014	847	511

Źródło: opracowanie Powiatowej Poradni Psychologiczno-Pedagogicznej w Wieliczce. Dane szacunkowe. Gmina Wieliczka stanowi 46,3 % mieszkańców Powiatu.

j) blisko 50% mieszkańcy Gminy Wieliczka ocenia bardzo dobrze lub dobrze poziom edukacji i kształcenia:



(odpowiedź na pytanie ankiety online)

2) świetlice szkolne:

a) ważną funkcję w realizacji zadań wychowawczo-opiekuńczych szkoły pełnią świetlice szkolne działające na terenie wszystkich szkół podstawowych. Świetlica jako wewnątrz szkolna komórka wspomaga i uzupełnia pracę szkoły we wszystkich obszarach. Podstawą do funkcjonowania świetlicy szkolnej jest Ustawa z 7 września 1991r. o systemie oświaty (Dz. U. 2004 Nr 256, póź. 2572 ze zm.),

b) świetlica szkolna jest miejscem miłego, przyjaznego i bezpiecznego spędzania wolnego czasu przez uczniów przed lub po lekcjach. To miejsce, które zapewnia zorganizowaną opiekę wychowawczą umożliwiającą wszechstronny rozwój osobowości dzieci. W świetlicy organizowane są różnorodne zajęcia wychowawczo-dydaktyczne zgodne z planem wychowawczym świetlicy w danej szkole;

3) grupy świetlicowe:

a) na terenie gminy w roku 2018 działało 18 grup świetlicowych z programem profilaktycznym. Do grup kierowane są dzieci z rodzin zagrożonych wykluczeniem społecznym min. Dzieci z rodzin borykających się z ubóstwem, biedą, niesprawnością, uzależnieniami, zaniedbaniem emocjonalnym, długotrwałą chorobą, niskim wykształceniem rodziców uniemożliwiającym wsparcie dziecka w procesie edukacji. Dzieci te mają mniejsze szanse na udany start w dorosłość. Zajęcia w grupach świetlicowych składają się z części stałych jak dożywianie dzieci, pomoc w nauce, zajęcia manualne i sportowe czy udział w organizowanych imprezach okolicznościowych. Oprócz tego grupy te realizują naprawcze programy autorskie, przygotowywane przez wychowawców poszczególnych grup, które zawsze kierują się specyfiką podopiecznych,

b) liczba dzieci w grupach świetlicowych w roku szkolnym 2018/2019:

Lp.	świetlica	ilość dzieci
1.	Byszyce	7
2.	Bogucice	13
3.	Czarnochowice	14

4.	Dobranowice	18
5.	Golkowice	27
6.	Gorzków	16
7.	Grabie	9
8.	Grajów	21
9.	Koźmice Wielkie	24
10.	Krzyszkowice	18
11.	Mietniów	24
12.	Podstolice	19
13.	Raciborsko	24
14.	Węgrzce Wielkie	11
15.	Sułków	12
RAZEM:		257 dzieci

4) mieszkalnictwo

a) mieszkaniowy zasób Gminy Wieliczka tworzą lokale mieszkalne położone w budynkach stanowiących własność Gminy oraz lokale mieszkalne położone w budynkach stanowiących współwłasność gminy Wieliczka i innych podmiotów tj. osób fizycznych, osób prawnych i Skarbu Państwa. Lokale mieszkalne w zasobie Gminy Wieliczka to aktualnie 230 lokali mieszkalnych, w tym 39 lokali stanowiących mienie osób prywatnych,

b) realizując obowiązki gminy wynikające z obowiązujących przepisów prawa za uzasadnione uznaje się kontynuowanie działań zmierzających do tworzenia warunków do zaspokajania potrzeb mieszkaniowych, dlatego też zakłada się, że w okresie objętym kolejnym wieloletnim programem gospodarowania mieszkaniowym zasobem Gminy Wieliczka – w miarę pozyskiwania dodatkowych środków finansowych – następować będą zmiany w liczbie lokali tworzących ten zasób. Powiększenie zasobu mieszkaniowego i zasobu lokali socjalnych w kolejnych pięciu latach może być realizowane w szczególności przez:

- adaptacje budynków komunalnych i pow. niemieszkalnych na lokale komunalne i socjalne,
- przekwalifikowania lokali mieszkalnych na socjalne,
- pozyskiwanie budynków lub lokali na podstawie obowiązujących przepisów, celem adaptacji na lokale mieszkalne i socjalne,
- nowe budownictwo bądź zakup nowych lokali, realizowane w ramach własnych środków finansowych.
- lokale mieszkalne:

Lokale mieszkalne na terenie Gminy	Rok 2017	Rok 2018
Liczba lokali mieszkalnych w zasobach Gminy	230	230
Liczba rodzin oczekujących na przydział lokalu socjalnego	198, w tym 17 na lokal socjalny	218, w tym 14 na lokal socjalny

- zasoby mieszkaniowe - prognoza:

Zasoby mieszkaniowe Gminy Wieliczka	2019	2020	2021	2022	2023	2024
Prognoza dotycząca wielkości zasobu mieszkaniowego Gminy Wieliczka na 2019-2024	231	236	241	246	251	256

c) w celu skutecznej realizacji zadań, których celem jest zaspokojenie potrzeb mieszkaniowych wspólnoty, dopuszcza się możliwość wynajmu lokali od innych właścicieli lokali i podnajmowania osobom trzecim, w tym również dla realizacji prawomocnych wyroków sądowych.

4. Pomoc społeczna:

1) teren Gminy Wieliczka objęty jest działalnością Miejsko Gminnego Ośrodka Pomocy Społecznej w Wieliczce;

2) zasoby instytucjonalne pomocy i wsparcia:

OŚRODKI WSPARCIA - OGÓŁEM	4	4	4	4
----------------------------------	----------	----------	----------	----------

W tym: Liczba placówek prowadzonych przez inny podmiot	4	4	4	4
Liczba miejsc w placówkach ogółem	155	155	155	155
Liczba osób korzystających	118	155	155	155
Kadra placówek - liczba osób zatrudnionych ogółem (wg stanu na 31 grudnia danego roku)	27	29	29	29
Roczny koszt prowadzenia i utrzymania placówek (w złotych)	1023956,8	1395042	1577670	1577670
W TYM: ŚRODOWISKOWE DOMY SAMOPOMOCY				
Liczba placówek	1	1	1	1
W tym: Liczba placówek prowadzonych przez inny podmiot	1	1	1	1
Liczba miejsc w placówkach ogółem	45	45	45	45
Liczba osób korzystających	55	54	55	55
Kadra placówek - liczba osób zatrudnionych ogółem (wg stanu na 31 grudnia danego roku)	11	11	15	15
Roczny koszt prowadzenia i utrzymania placówek (w złotych)	689284	796548	955134	955134
DZIENNE DOMY POMOCY				
W tym: Liczba placówek prowadzonych przez inny podmiot	1	1	1	1
Liczba miejsc w placówkach ogółem	45	45	45	45
Liczba osób korzystających	23	45	45	45
Liczba osób oczekujących (wg stanu na 31 grudnia danego roku)	0	0	0	0
Kadra placówek - liczba osób zatrudnionych ogółem (wg stanu na 31 grudnia danego roku)	8	8	8	8
Roczny koszt prowadzenia i utrzymania placówek (w złotych)	13500	324000	324000	374000
KLUBY SAMOPOMOCY				
Liczba placówek	2	2	2	2
W tym: Liczba placówek prowadzonych przez inny podmiot				
Liczba miejsc w placówkach ogółem				
Liczba osób korzystających				
Liczba osób oczekujących (wg stanu na 31 grudnia danego roku)				
Kadra placówek - liczba osób zatrudnionych ogółem (wg stanu na 31 grudnia danego roku)				
Roczny koszt prowadzenia i utrzymania placówek (w złotych)				

3) placówka opiekuńczo-wychowawcza wsparcia dziennego. Świetlica św. Kingi:

- a) placówka zapewnia miejsce dla 35 wychowanków z terenu Miasta i Gminy Wieliczka. Celem placówki jest udzielanie wszechstronnej pomocy i stymulowanie rozwoju dzieci. Placówka zapewnia przyjazną atmosferę do nauki, zabawy i odpoczynku. Wychowawcy pomagają wychowankom pokonywać trudności szkolne i kształtować dobre relacje interpersonalne. W pracy z dziećmi wykorzystywane są elementy pedagogiki Marii Montessori. Wychowankowie mają czas na naukę, otrzymują pomoc w odrabianiu zadań domowych,
- b) w placówce prowadzone są zajęcia socjoterapeutyczne, plastyczne, ruchowe. Organizowane są także wycieczki, spacer i wyjścia do kina. W okresie wakacyjnym dzieci wyjeżdżają na kolonie, a w czasie ferii zimowych korzystają z oferty zajęć proponowanych przez różne instytucje kulturalne. Placówka przygotowuje wspólnie z wychowankami imprezy okolicznościowe (festyny, przedstawienia). Placówka dysponuje dwiema przestronnymi salami, kuchnią i jadalnią. Zapewnia dzieciom ciepły posiłek i napoje;

4) placówka wsparcia dziennego – opiekuńcza: Świetlica "Aniołeczek":

- a) placówka wsparcia dziennego prowadzona w formie opiekuńczej (świetlica), z elementami działań socjoterapeutycznych, przeznaczona jest dla 15 dzieci z terenu Miasta i Gminy Wieliczka. Inicjatywą powstania placówki wsparcia dziennego dla dzieci jest odpowiedź na oczekiwania społeczności lokalnej, dla dobra dzieci, w celu poprawy jakości życia oraz zapobieganiu wykluczeniu społecznemu rodzin. Zainicjowanie i powstanie placówki stanowi dobry przykład podejścia sieciowego wielu instytucji działających na rzecz wspólnego dobra, jakim jest rodzina,
- b) do placówki uczęszczają dzieci w wieku szkolnym, które wymagają pomocy w nauce, a także dzieci wymagające oddziaływań socjoterapeutycznych, mające trudności w komunikowaniu się z rówieśnikami, mające problemy w prawidłowym funkcjonowaniu w środowisku. Placówka oferuje wychowankom pomoc w nauce, opiekę i wychowanie a także organizację wolnego czasu, zabawę, zajęcia sportowe i rozwój zainteresowań (plastyczne, muzyczne, sportowe) a także zajęcia teatralne z elementami socjoterapii – zarówno dla dzieci jak i ich rodziców. Wychowankowie mają także zapewniony posiłek;
- 3) ośrodek wsparcia dziennego – klub samopomocy dla osób w podeszłym wieku. Głównym założeniem w działalności Ośrodka jest aktywizacja seniorów i umożliwienie im funkcjonowania społecznego a także integracja międzypokoleniowa. Podejmowanie działań na rzecz seniorów ma kluczowe znaczenie w zakresie przeciwdziałania wykluczeniu społecznemu. Ośrodek zapewnia 30 miejsc dla osób starszych. W ramach integracji międzypokoleniowej prowadzone są zajęcia plastyczne, artystyczne, edukacyjne, rekreacyjno-sportowe i rehabilitacyjne, zajęcia czytelnicze;
- 4) ośrodek wsparcia dziennego – klub samopomocy dla osób z zaburzeniami psychicznymi. Ośrodek wspiera z założenia osoby z zaburzeniami psychicznymi, które w wyniku upośledzenia niektórych funkcji organizmu lub zdolności adaptacyjnych wymagają pomocy do życia w środowisku rodzinnym i społecznym, w szczególności w celu zwiększenia zaradności i samodzielności życiowej, a także ich integracji społecznej; udział uczestników ma charakter dobrowolny i nie wymaga w tym zakresie wydania decyzji administracyjnej. Ośrodek funkcjonuje 5 dni w tygodniu przez 4 godziny. W szczególności prowadzone są działania w zakresie przeciwdziałania samotności, zaspakajania potrzeb integracji społecznej, podtrzymywania posiadanych umiejętności w zakresie funkcjonowania w życiu społecznym, zapewnienie wsparcia psychicznego, działania w kierunku utrzymania pracy;
- 5) ośrodek wsparcia dziennego:
- a) w miejscowości Brzegi działa Ośrodek wsparcia dziennego dla osób starszych, samotnych i niepełnosprawnych. To możliwa i dostępna forma pomocy, której zadaniem jest zapobieganie osamotnieniu, izolacji i wykluczeniu społecznemu seniorów i osób niepełnosprawnych z Miasta i Gminy Wieliczka,
- b) osoby starsze, niepełnosprawne, samotne często mają poczucie alienacji społecznej. Odczuwają zagubienie i bezradność wobec skomplikowanej rzeczywistości, poczucie marginalizacji, utratę bezpieczeństwa. Ośrodek Wsparcia Dziennego w Brzegach służy aktywizacji seniorów i umożliwia im funkcjonowanie społeczne. Stymulowanie osób starszych w kierunku aktywności i podejmowanie szeregu działań na rzecz ich rozwoju ma największe znaczenie w zakresie przeciwdziałania wykluczeniu społecznemu,
- c) ośrodek zapewnia miejsce dla 45 osób. Ze wsparciem terapeutów prowadzone są warsztaty o różnej tematyce: kuchennej, plastycznej, rękodzieła artystycznego. Wychodząc naprzeciw nowoczesnym technologiom prowadzone są warsztaty komputerowe, ćwiczenia ruchowe na sprzęcie rehabilitacyjnym, zajęcia rekreacyjno – sportowe. Dla uczestników warsztatów organizowane są wycieczki, pielgrzymki, kino, teatr. Ponadto Ośrodek zapewnia ciepły posiłek, napoje (kawa, herbata), które dodatkowo służą wzajemnemu poznaniu się seniorów;
- 6) mieszkania chronione. Z myślą o osobach starszych, niepełnosprawnych znajdujących się w trudnej sytuacji życiowej powstały 2 mieszkania chronione. Mieszkania te przeznaczone są dla piętnastu osób, znajdują się na piętrze domu "Campus Misericordiae". Wyposażenie mieszkań jest zgodne z obowiązującymi standardami, obok pokoi znajduje się zaplecze kuchenne i sanitarne. Jest to rodzaj czasowych mieszkań dla osób, które wymagają pomocy, by poradzić sobie z przeżywanymi trudnościami. Mieszkańcy mają możliwość skorzystania z zajęć prowadzonych w dziennym ośrodku wsparcia;
- 7) środowiskowy dom samopomocy:

a) Środowiskowy Dom Samopomocy dla osób z zaburzeniami psychicznymi prowadzony jest na zlecenie Gminy Wieliczka przez Fundację Wspierania Rozwoju Społecznego "Leonardo". Placówka przeznaczona jest dla 45 osób – mieszkańców Gminy Wieliczka, którym konieczna jest pomoc i wsparcie. Dom działa przez 5 dni w tygodniu w wymiarze 8 godzin dziennie. W ramach działań placówki realizowane są różnorodne treningi i oddziaływania terapeutyczne, których celem jest nabywanie, rozwijanie i wzmacnianie podstawowych umiejętności niezbędnych do samodzielnego życia oraz do radzenia sobie z chorobą psychiczną. W szczególności:

- rehabilitację społeczną,
- podejmowanie działań w celu przygotowania osób z zaburzeniami psychicznymi do podjęcia pracy,
- pomoc w uzyskaniu odpowiedniego zatrudnienia,
- poradnictwo z zakresu świadczeń socjalnych,
- doradztwo (pomoc w budowaniu budżetów domowych, rozwiązywanie konfliktów),
- kształtowanie umiejętności aktywnego spędzania wolnego czasu,
- organizowanie imprez świątecznych,
- terapię zajęciową w pracowniach: plastycznej, kulinarnej, stolarskiej, komputerowej, rękodzieła artystycznego,
- zapewnieniem oparcia i samopomocy poprzez: aktywizowanie rodzin oraz przyjaciół osób z zaburzeniami psychicznymi do uczestnictwa w życiu ŚDS,
- indywidualne poradnictwo i psychoedukację dla rodzin,
- współpracę z organizacjami społecznymi, stowarzyszeniami, fundacjami oraz innymi podmiotami w celu realizacji zadań statutowych.

b) powyższa działalność powoduje zmniejszenie poczucia wyobcowania i izolacji społecznej wśród uczestników a także możliwość wzajemnego wsparcia i poprawy funkcjonowania w społeczeństwie.

5 Bezpieczeństwo:

1) dane statystyczne za lata 2017 i 2018 dotyczące skalizagrożeń występujących na terenie Miasta i Gminy Wieliczka:

Rok:	2017	2018
Liczba osob nietrzeźwych doprowadzonych do wytrzeźwienia:		
- w pomieszczeniach policyjnych,	13	16
- do miejsca zamieszkania.	22	49
Liczba nietrzeźwych osób nieletnich zatrzymanych w:		
- PID,	0	0
- odwiezionych do domu.	43	12
Liczba ujawnionych nietrzeźwych kierujących:		
- z kodeksu Wykroczeń,	33	36
- z kodeksu Karnego.	73	66
Liczba osób posiadających środki odurzające:		
- postępowania wszczęte,	25	18
- przestępstwa stwierdzone,	38	23
- przestępstwa wykryte,	38	22
- udział nieletnich w przestępstwach wykrytych.	1	0
Podejrzani:		
- ogółem,	35	14
- nieletni	1	0
Liczba spraw związanych z przestępczością narkotykową:		
- postępowania wszczęte,	32	20
- przestępstwa stwierdzone,	42	31
- przestępstwa wykryte.	41	29
Podejrzani:		
- ogółem,	36	20

- nieletni.	1	0
Liczba zgłoszeń dotyczących przemocy w rodzinie z art. 207Kk		
- postępowania wszczęte,	55	33
- przestępstwa stwierdzone,	27	32
- przestępstwa wykryte.	26	31
Podejrzani ogółem	22	21
Liczba ujawnionych wykroczeń przeciwko:		
- porządkowi i spokojowi publicznemu,	248	217
- obyczajności publicznej,	287	139
- urządzeniom użyteczności publicznej,	845	691
- przepisom ust. O wychowaniu w trzeźwości.	1 276	900
*Liczba przestępstw:		
- postępowania wszczęte,	258	230
- przestępstwa stwierdzone,	260	270
- przestępstwa wykryte.	105	99
Podejrzani:		
- ogółem,	51	35
- nieletnich.	0	2

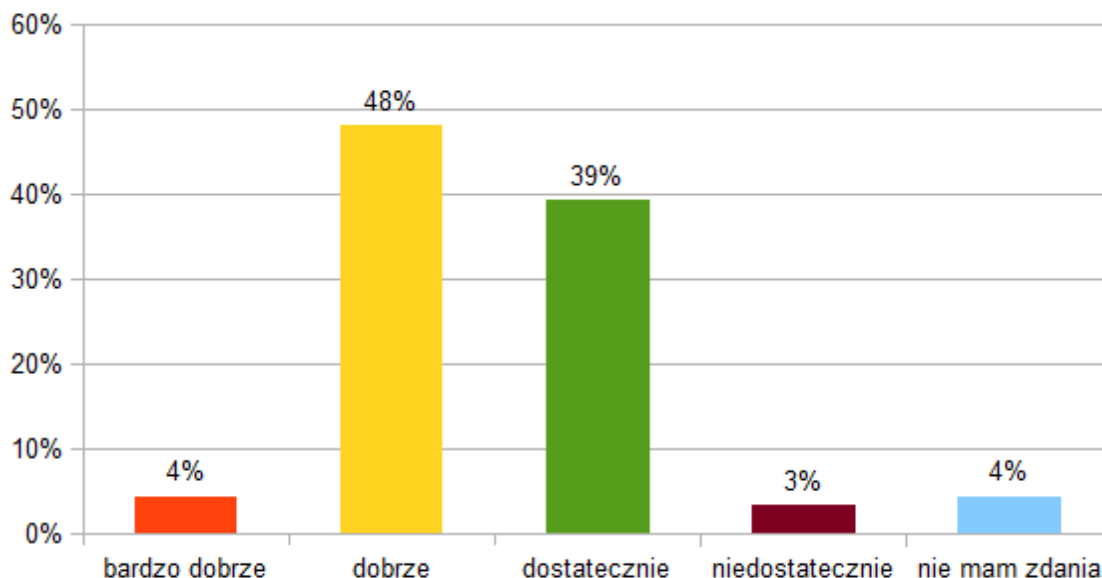
* rodzaje przestępstw: rozbój, kradzież, kradzież z włamaniem, kradzież rozbujnicza, przywłaszczenie, uszkodzenie ciała, uszkodzenie mienia.

a) w roku 2017 dochodziło do wykroczeń na ul. Krakowskiej art. 119 §1 kw – kradzież lub przywłaszczenie mienia (paliwo) – 94 oraz na ul. Piłsudskiego z art. 51 §1 zakłócenie porządku – 74,

b) w roku 2018 wykroczenia na ul. Krakowskiej – kradzież lub przywłaszczenie mienia (paliwo) art. 119 §1 kw – 143, a także Wieliczka, Słowackiego – kradzież z przywłaszczeniem mienia (sklepowe) 119 §1 kw – 45;

2) ponad 50% mieszkańców ocenia stan bezpieczeństwa na terenie gminy dobrze lub bardzo dobrze;

Jak ocenia Pani/Pan stan bezpieczeństwa na terenie gminy?



(odpowieź na pytanie ankiety online)

6. Ochrona zdrowia:

- 1) na ochronę i stan zdrowia mieszkańców wpływa nie tylko poziom, sposób życia i kultura zdrowotna, ale również stan środowiska naturalnego, rozwój systemu ochrony zdrowia i dostępność do świadczeń zdrowotnych;
- 2) obszar dotyczący zdrowia znajduje się w kompetencjach Samodzielnego Publicznego Zespołu Lecznictwa Otwartego w Wieliczce, stanowi on samodzielną jednostkę organizacyjną, której organem tworzącym jest Gmina Wieliczka, w skład której wchodzi: Miejska Przychodnia Zdrowia w Wieliczce, Ośrodek Zdrowia w Chorągwi, Ośrodek Zdrowia w Węgrzcach Wielkich oraz Gabinety Podstawowej Opieki Zdrowotnej na ulicy Kościuszki 51 w Wieliczce. SPZLO świadczy bezpłatne usługi medyczne w ramach umowy z Narodowym Funduszem Zdrowia w ramach Podstawowej Opieki Zdrowotnej, Ambulatoryjnej Opieki Specjalistycznej, Stomatologii Rehabilitacji Psychiatrii Przychodnia oferuje wysoki standard wyposażenia naszych poradni specjalistycznych oraz wykwalifikowaną i doświadczoną kadrę medyczną, lekarzy pediatrów, internistów, lekarzy medycyny rodzinnej oraz wielu specjalistów. Posiada własną Pracownię Diagnostyki Laboratoryjnej i Obrazowej. Godziny Pracy Przychodni w dni powszednie od godz. 8:00 do godz. 20:00;
- 3) od 1 października 2017 r. Nocną i Świąteczną Opiekę Zdrowotną pełni Przychodnia NZOZ Serce-Sercu. Nocna i świąteczna opieka to przedłużenie opieki lekarskiej i pielęgniarskiej podstawowej opieki zdrowotnej. Pomoc świadczona jest codziennie, po godzinach pracy przychodni, od godz. 18.00 do godz. 8.00 rano następnego dnia. Opieka całodobowa działa również przez 24 h na dobę w soboty i niedziele, a także w dni świąteczne i inne dni ustawowo wolne od pracy. Z pomocy lekarza i pielęgniarki w nocy, w dni wolne i w święta można skorzystać w razie: nagłego zachorowania, nagłego pogorszenia stanu zdrowia, gdy zachodzi obawa, że oczekiwanie na otwarcie przychodni może znacząco niekorzystnie wpłynąć na stan zdrowia;
- 4) mieszkańcy Gminy Wieliczka mogą też korzystać z innych poradni świadczących usługi w zakresie Podstawowej Opieki Zdrowotnej oraz ambulatoryjnej opieki specjalistycznej w ramach umowy z NFZ:

Niepubliczne Zakłady Opieki Zdrowotnej świadczące usługi w ramach umowy z NFZ	Zakres usług	Adres	Kontakt
NZOZ Lekarze Rodzinni	POZ	ul. Szpunara 20a	12 278 18 63
WIELMED Jolanta Wiśniecka-Tyrawa	POZ	ul. Mickiewicza 10 c,d	12 278 49 41
Centrum Medyczne Biotamed	POZ, AOS	ul. W. Pola 4a	12 307 03 44
NZOZ Euromed	POZ, AOS	ul. Szpunara 19	12 278 20 05
NZOZ Serce - Sercu Wieliczka	POZ	ul. Grotgera 30	12 385 80 40
NZOZ „Zdrowie”	POZ	Koźmice Wielkie 427	12 250 14 99
Uzdrowisko Kopalnia Soli „Wieliczka”	AOS	Park Kingi 1	12 278 73 68
NZOZ Lekarka Poradnie Socjalistyczne i Rehabilitacja	AOS	ul. Grotgera 22	12 288 25 99

- 5) podstawowa opieka zdrowotna (POZ) jest częścią systemu opieki zdrowotnej, zapewniającą wszystkim osobom uprawnionym do świadczeń zamieszkałym/przebywającym na terytorium Polski kompleksowe i skoordynowane świadczenia opieki zdrowotnej w miejscu zamieszkania. Świadczenia udzielane są w warunkach ambulatoryjnych (w gabinecie, poradni lub przychodni), a w przypadkach uzasadnionych medycznie, także w domu pacjenta. Funkcjonowanie POZ oparte jest na prawie do imiennego wyboru lekarza, pielęgniarki, położnej podstawowej opieki zdrowotnej. Wyboru dokonuje się poprzez złożenie pisemnej deklaracji u lekarza POZ w wybranej przychodni;
- 6) ambulatoryjna opieka zdrowotna (AOS) polega na udzielaniu przez świadczeniodawców świadczeń opieki zdrowotnej osobom, które nie wymagają leczenia w warunkach całodobowych lub całodziennych. Świadczenia gwarantowane w zakresie ambulatoryjnej opieki specjalistycznej są udzielane w poradniach specjalistycznych w przypadkach wynikających ze stanu zdrowia (także w domu chorego) przez lekarza posiadającego odpowiednie kwalifikacje albo przez inną osobę, która ma uprawnienia do udzielania świadczeń specjalistycznych. Świadczenia gwarantowane obejmują czynności diagnostyczno-lecznicze (w tym badanie pobranego materiału biologicznego) w zakresie niezbędnym do udzielenia świadczenia zgodnie z aktualną wiedzą medyczną;
- 7) dzieci i młodzież szkolna w zakresie podstawowej opieki zdrowotnej, w Gminie Wieliczka jest pod opieką 5 pielęgniarek szkolnych z SPZLO w Wieliczce (Mietniów, SP 4, SP Węgrzce Wielkie, SP Siercza, SP Grajów, SP Podstolice, SP Śledziejowice, SP Raciborsko, SP nr 2, SP nr 3, SP Sygnezów), 1 pielęgniarki szkolnej z NZOZ „Zdrowie” Koźmice Wielkie (SP Gorzków, SP Janowice, SP Byszyce, SP Koźmice Wielkie) i 1 pielęgniarki szkolnej z NZOZ Kraków – Południe (SP Golkowice).

7. Analiza SWOT:

Mocne strony	Słabe strony
<ul style="list-style-type: none"> - rozwinięty dostęp do sieci edukacyjno– rekreacyjnej; - funkcjonowanie Spółdzielni Socjalnej - Realizacja usług pomocy społecznej dla osób niepełnosprawnych oraz osób z zaburzeniami psychicznymi; - Niska stopa bezrobocia; - współpraca samorządu z organizacjami pozarządowymi, w tym organizacje zaangażowane w działania na rzecz walki z ubóstwem - działający system wsparcia dla osób ubogich; - oferta kompleksowej pomocy dla rodzin w trudnej sytuacji. 	<ul style="list-style-type: none"> - niewystarczająca ilość miejsc w Domach Pomocy Społecznej oraz w Środowiskowych Domach Samopomocy dla osób z niepełnosprawnością intelektualną oraz niepełnosprawnością sprzężoną; - brak punktu informacyjnego/ centrum usług wspólnych/ poradnika scalającego informacje dla osób niepełnosprawnych; - niskie zainteresowanie ofertą lokalnego rynku pracy.
Szanse	Zagrożenia
<ul style="list-style-type: none"> - współpraca interdyscyplinarna instytucji niosących pomoc ludziom; - podjęcie działań w celu utworzenia gminnego Domu Pomocy Społecznej; - rozwój Środowiskowych Domów Samopomocy; - możliwość skorzystania z finansowych środków pozagminnych (m. in. UE, ZIT) na realizację projektów i programów; - rosnąca atrakcyjność rynku pracy - możliwe zwiększenie mobilności osób poszukujących pracy, - możliwość rozwoju sieci organizacji, w tym wolontariatu; - wzrost zainteresowania społecznego sytuacjami trudnymi występującymi w rodzinach. 	<ul style="list-style-type: none"> - obciążenie dodatkowymi zadaniami przy braku finansowania zewnętrznego - niekorzystne przepisy prawa dotyczące osób z obciążeniami komorniczymi, zniechęcające do podejmowania legalnej pracy, - Syndrom wyuczonej bezradności i Dziedziczenie biedy; - skala występowania takich zjawisk, jak alkoholizm, przemoc w rodzinie, agresja; - ryzyko wzrostu liczby osób wymagających opieki i pielęgnacji w związku z procesami demograficznymi.

8. Podsumowanie części diagnostycznej:

W przedstawionej powyżej diagnozie, przygotowanej w oparciu o analizę udostępnionych danych zastanych, zarysowano sytuację społeczną w gminie Wieliczka, z uwzględnieniem kluczowych obszarów życia społecznego. Podejmując diagnozę problemów społecznych na terenie Gminy Wieliczka, Zespół powołany do przygotowania projektu Strategii współpracował z instytucjami działającymi na terenie gminy, jak również z organizacjami pozarządowymi. Główne kierunki współpracy skupiały się na pozyskaniu danych, a także opinii na temat organizacji życia społecznego naszej wspólnoty mieszkańców. Zestawiając diagnozę z szansami, zasobami oraz mocnymi stronami wykazanymi w analizie SWOT, biorąc pod uwagę możliwości kompetencyjne samorządu określone w różnorodnych regulacjach prawnych, wskazano najważniejsze obszary problemowe, których rozwiązanie powinno stać się przedmiotem działań samorządu lokalnego we współpracy z organizacjami pozarządowymi oraz instytucjami działającymi na terenie gminy.

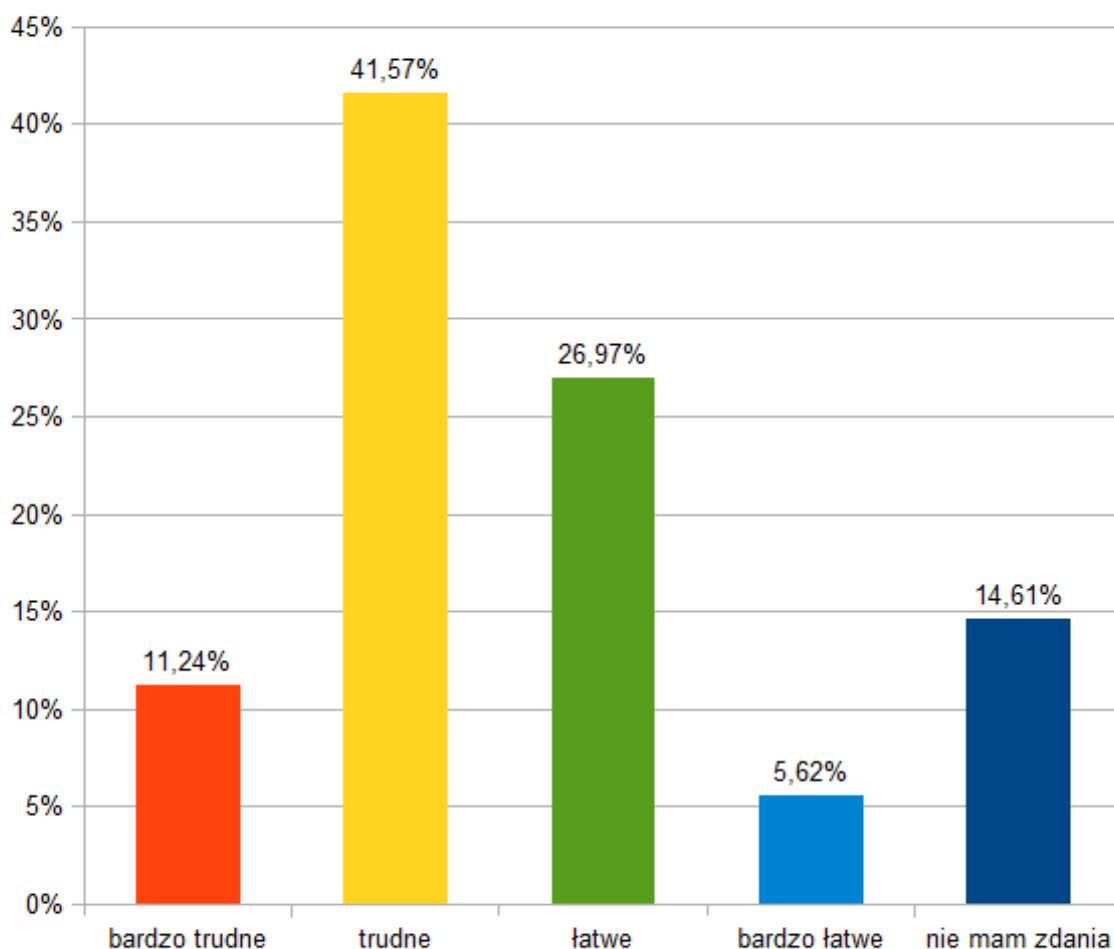
§ 4.

Identyfikacja problemów społecznych Gminy Wieliczka w obszarach objętych zadaniami Miejsko Gminnego Ośrodka Pomocy Społecznej w Wieliczce

1. Bezrobocie:

- 1) bezrobocie jest jednym z najtrudniejszych problemów społeczno- gospodarczych, gdyż niesie ze sobą poważne skutki. Skutkami bezrobocia jest pogorszenie standardu życia, problemy z zagospodarowaniem wolnego czasu, izolacja społeczna, ograniczenie lub zaniechanie uczestnictwa w życiu kulturalnym, społecznym. Bezrobocie to brak pracy zarobkowej dla osób zdolnych do pracy i jej poszukujących. Pod pojęciem bezrobotnego należy rozumieć osobę niezatrudnioną, nie prowadzącą działalności gospodarczej i nie wykonującą innej pracy zarobkowej, zdolną i gotową do podjęcia zatrudnienia. Pomimo licznych i złożonych problemów bezrobocia, istnieją możliwości rozwiązania problemu, m.in. poprzez oferowane świadczenia pieniężne, prace interwencyjne, roboty publiczne, prace społecznie użyteczne, organizowane kursy i szkolenia w celu podnoszenia kwalifikacji zawodowych, proponowane kredyty i ulgi inwestycyjne na rozpoczęcie działalności, proponowane staże zawodowe, refundację kosztów opieki nad dziećmi do lat 7 lub osobę zależną, proponowane bony zatrudnieniowe, bony na zasiedlenie. Wszystko po to, by osoba pozostająca bez pracy, jak najszybciej, jak najsprawniej znalazła zatrudnienie. Pracownicy socjalni zaobserwowali niskie zainteresowanie regularnie przedstawianymi ofertami rynku pracy;
- 2) z powodu bezrobocia w 2018r. Miejsko-Gminny Ośrodek Pomocy Społecznej udzielił pomocy finansowej 416 osobom pozostającym bez pracy. Częstym i szczególnie trudnym problemem jest długotrwałe bezrobocie. Wśród klientów M-GOPS jest wiele osób pozostających w sytuacji bezrobocia przez kilka a nawet kilkanaście lat. Długotrwałe bezrobocie stwarza zagrożenie patologią społeczną, zmniejsza szanse na znalezienie pracy, a tym samym powoduje degradację materialną i społeczną jednostek dotkniętych tym problemem oraz ich bliskich, co z kolei najczęściej prowadzi do głębokich konfliktów i degradacji więzi rodzinnych;
- 3) 52,8% badanych Wieliczian twierdzi, że znalezienie pracy jest trudne lub bardzo trudne. Przeciwnego zdania (znalezienie pracy jest bardzo łatwe lub łatwe) jest 32,6% badanych.

Według Pani/Pana znalezienie nowej pracy na terenie gminy jest:



2. Ubóstwo:

- 1) wyznacznikami ubóstwa jest niedożywienie, dezorganizacja życia rodzinnego, zaniedbania opiekuńczo-wychowawcze wobec dzieci, złe warunki mieszkaniowe i system penitencjarny, który tworzy zamknięte enklawy ubóstwa i przestępczości;
- 2) minimum egzystencji – definiowane jako najniższy koszt dóbr i usług, który wyznacza granicę zaspokojenia potrzeb podstawowych. Wyznacza dolną granicę ubóstwa;
- 3) minimum socjalne – najniższy koszt dóbr i usług niezbędnych do zaspokojenia nie tylko potrzeb biologicznych ale i też elementarnych potrzeb kulturowych. Wyznacza górną granicę ubóstwa;
- 4) zaliczono do niego następujące grupy potrzeb: żywność, mieszkanie, oświata i wychowanie, kultura, odzież, leki, higiena, sport, wypoczynek, transport, i poz. wydatki;
- 5) linia ubóstwa – wyznacza również poziom najniższej emerytury;
- 6) w 2018 r. płaca minimalna wynosiła 2100 zł. brutto. Przeciętna płaca w 2018 r. zawierała się w kwocie 4886,56 zł brutto. Kryterium dochodowe dla osoby samotnej 701 zł, natomiast dla rodziny 524 zł na osobę;
- 7) z powodu ubóstwa w 2018r. Miejsko-Gminny Ośrodek Pomocy Społecznej udzielił pomocy 639 osobom;
- 8) pracownicy socjalni zaobserwowali zjawisko wyuczzonej bezradności polegające na braku aktywności w celu samodzielnego rozwiązania swojej trudnej sytuacji, a opierają się przede wszystkim na korzystaniu z różnych form pomocy społecznej.

3. Bezdomność:

- 1) bezdomność jest dużym problemem społecznym. Cechuje się brakiem miejsca zamieszkania. Osoba bezdomna jest szczególnie pozbawiona środków i zasobów niezbędnych do zaspokojenia elementarnych i podstawowych potrzeb życiowych. Jest to kryzysowa sytuacja życiowa. Stan ciągłej deprivacji zwłaszcza potrzeb mieszkaniowych. Osoby bezdomne nierzadko mogą funkcjonować w warunkach nieustannego narażenia swego zdrowia i życia, zwłaszcza kiedy przebywają w miejscach nie nadających się do zamieszkania. Uznaje się, że osoby bezdomne mają najwięcej problemów zdrowotnych w całej populacji. Są narażeni na różnego rodzaju infekcje i choroby. Zgodnie z art. 6 pkt. 8 ustawy o pomocy społecznej z dnia 12 marca 2004 r. „osoba bezdomna oznacza osobę niezamieszkującą w lokalu mieszkalnym w rozumieniu przepisów o ochronie praw lokatorów i mieszkaniowym zasobie gminy i nie zameldowaną na pobyt stały, w rozumieniu przepisów o ewidencji ludności, a także osobę niezamieszkującą w lokalu mieszkalnym i zameldowaną na pobyt stały w lokalu, w którym nie ma możliwości zamieszkania”. Natomiast zgodnie z art. 17 ust. 1 ww. ustawy o pomocy społecznej, obowiązek udzielania schronienia, zapewnienia posiłku oraz niezbędnego ubrania osobom tego pozbawionym należy do zadań własnych gmin;
- 2) głównymi przyczynami utraty stałego miejsca zamieszkania są:
 - a) czynniki materialne – utrata mieszkania (wymeldowanie, eksmisja, bezrobocie),
 - b) czynniki codzienne – przemoc, rozwody,
 - c) czynniki osobiste – stan zdrowia, uzależnienie, własny wybór;
- 3) pomoc skierowana do tych osób winna być realizowana w szczególności na zabezpieczenie schronienia oraz działań w zakresie indywidualnych programów wychodzenia z bezdomności. Rolą gminy w zakresie przeciwdziałania problemowi bezdomności jest tworzenie mieszkań socjalnych. Zapotrzebowanie na lokale socjalne znacznie przewyższa możliwości gminy w tym zakresie. Wg informacji Zarządu Budynków Komunalnych na liście osób oczekujących na przydział lokalu socjalnego znajduje się 218 rodziny (złożonych wniosków). W 2018r. Miejsko Gminny Ośrodek Pomocy w Wieliczce udzielił pomocy z uwagi na bezdomność 44 osobom.

4. Alkoholizm:

- 1) zgodnie z zapisami ustawy z dnia 26 października 1982 r. o wychowaniu w trzeźwości i przeciwdziałaniu alkoholizmowi oraz ustawy z dnia 29 lipca 2005 r o przeciwdziałaniu narkomanii, realizacja zadań własnych gminy z zakresu przeciwdziałania uzależnieniom przebiega zgodnie z przyjmowanym corocznie przez Radę Miejską w Wieliczce Gminnym Programem Profilaktyki i Rozwiązywania Problemów Alkoholowych oraz Przeciwdziałania Narkomanii. Zadania ujęte w tym Programie stanowią ważny i trwały element profilaktyki społecznej w zakresie ochrony zdrowia, realizowany na terenie naszej gminy. Do działań związanych z profilaktyką w sensie ustawowym należy też zaliczyć działania promujące zdrowie, leczenie oraz pomoc rodzinom w radzeniu sobie z alkoholizmem jej członka (współuzależnienie);
- 2) usługi terapeutyczne są w gminie realizowane przez Poradnię Leczenia Uzależnień funkcjonującą w strukturze organizacyjnej SPZLO przy ul. Szpunara 20 w Wieliczce (zgodnie z artykułem 21 ust. 1 ustawy leczenie osób uzależnionych od alkoholu odbywa się w placówkach leczenia odwykowego). Usługi dla pacjentów realizowane są na ul. Pocztovej 1:
 - a) Gmina Wieliczka corocznie udziela placówce wsparcia, które pozwala na realizację efektywnego programu terapeutycznego. Na funkcjonowanie Poradni Leczenia Uzależnień w roku 2018 przeznaczono 120 000,00 zł,
 - b) w Poradni pracuje czterech terapeutów - certyfikowanych specjalistów psychoterapii uzależnień posiadających certyfikację PARPA, którzy w ciągu tygodnia realizują 32 godziny plus lekarz psychiatra , który przyjmuje 8 godzin w miesiącu,
 - c) rejestracja do poradni odbywa się bez skierowania lekarskiego. Pacjent zobowiązany jest do podania numeru PESEL. Istnieje możliwość rejestracji telefonicznej;
- 3) tabela przedstawia przykładowe dane dotyczące funkcjonowania Poradni Leczenia Uzależnień:

Rok:	2016	2017	2018
Liczba terapeutów	4	4	4
Liczba konsultacji diagnostycznych	151	116	104
Liczba konsultacji terapeutycznych	565	641	773
Liczba konsultacji lekarskich	125	123	100
Liczba konsultacji dla współuzależnionych	35	62	77
Liczba nowych pacjentów	198	161	147
Liczba zarejestrowanych po raz pierwszy	68	57	52
Liczba pacjentów ogółem	1770	1458	1621

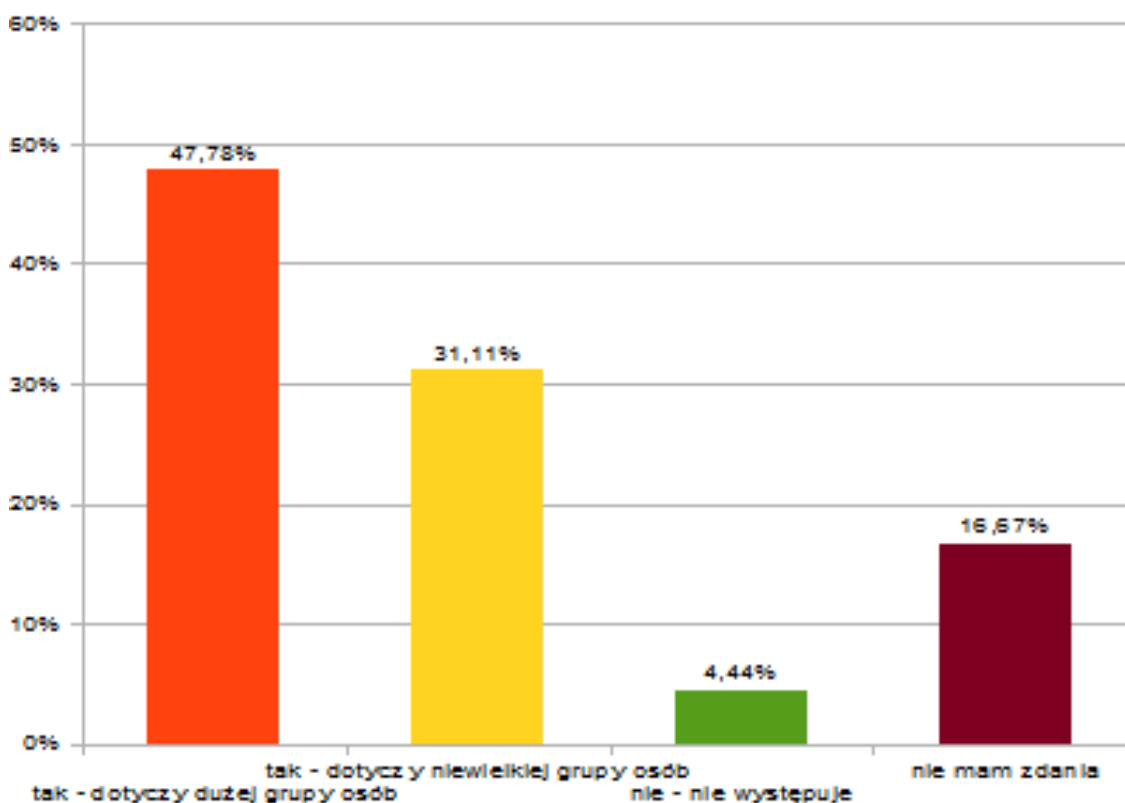
- 4) Gmina finansuje również prowadzenie kompleksowego punktu informacyjno-konsultacyjnego dla osób uzależnionych i ich rodzin:
 - a) Kompleksowy Punkt Informacyjno-Konsultacyjny prowadzi poradnictwo, informacje, konsultacje i wsparcie edukacyjne w obszarze profilaktyki szeroko rozumianych uzależnień i profilaktyki przemocy. Klientów przyjmuje Przewodniczący GKRPA, sekretarz tej komisji w trakcie dyżurów oraz pracownicy ZPP MGOPS,
 - b) liczba klientów przyjętych w ramach dyżurów GKRPA to średnio ok. 500 osób rocznie,
 - c) głównymi działaniami w ramach tych dyżurów było:
 - motywowanie osób uzależnionych oraz współuzależnionych do podjęcia psychoterapii w zakładach leczenia odwykowego, kierowanie do leczenia specjalistycznego,
 - motywowanie osób pijących ryzykownie i szkodliwie, ale nieuzależnionych, do zmiany wzorca picia,
 - udzielanie wsparcia osobom po zakończonym leczeniu odwykowym,
 - rozpoznanie zjawiska przemocy (w tym domowej), udzielenie stosownego wsparcia i informacji o możliwościach uzyskania pomocy i powstrzymania przemocy,
 - inicjowanie interwencji w przypadku diagnozy przemocy domowej,
 - d) punkt konsultacyjny dla poszukujących pomocy udziela średnio ok. 35 porad i konsultacji w ciągu tygodnia, w tym 2/5 to rozmowy przeprowadzone telefoniczne, a 3/5 porad to spotkania indywidualne bezpośrednie,
 - e) najczęściej powtarzające się obszary udzielanych porad:

- pomoc osobie pijącej nadmiernie alkohol,
- informacja jak wygląda leczenie choroby alkoholowej (jak długo, jakie rezultaty),
- jak zmotywować osobę pijącą alkohol do leczenia uzależnienia,
- informacja nt. placówek leczenia uzależnień,
- informacja dotycząca zakresu prac zespołu interdyscyplinarnego,
- informacja dotycząca działalności GKRPA (terminy dyżurów, jak wygląda praca komisji),
- funkcjonowanie Poradni Leczenia Uzależnień oraz możliwości skorzystania z porad lekarza psychiatry,
- pogłębione rozmowy edukacyjne nt. mechanizmów uzależnienia, współuzależnienia, prawidłowego (nie wspierającego) postępowania wobec osoby uzależnionej oraz postępowanie z osobą pijącą szkodliwie,
- szeroko pojęta profilaktyka przemocy,
- pogłębione poradnictwo w obszarze umiejętności wychowawczych,

f) pozostałe sytuacje problemowe były przekierowywane do Zespołu Terapeutów, porad prawnych lub pomocy w pisaniu pism urzędowych. Kilka osób przekierowano do placówek zajmujących się pomocą osobom uzależnionym od narkotyków;

5) zdecydowana większość badanych uważa, że problem alkoholizmu dotyczy mieszkańców gminy.

Czy na terenie gminy zauważa Pani/Pan, problemy związane z alkoholizmem wśród mieszkańców?



(odpowiedź na pytanie online)

5. Przemoc w rodzinie:

1) zadania z zakresu przeciwdziałania przemocy w rodzinie realizuje Miejsko- Gminny Ośrodek Pomocy Społecznej w Wieliczce zgodnie z opracowanym „ Programem Przeciwdziałania Przemocy w Rodzinie oraz Ochrony Ofiar Przemocy w Rodzinie dla Gminy Wieliczka na lata 2015 – 2020 zatwierdzonym Uchwałą Rady Miejskiej w Wieliczce Nr V/50/2015;

2) procedura Niebieskie Karty: wypełniono i wdrożono postępowanie Niebieskich Kart w 104 przypadkach w 2018 roku, kontynuowano pracę z 71 rodzinami, w których prowadzona jest Procedura od 2017 roku, kontynuowano pracę z 55 rodzinami, w których prowadzona jest Procedura od 2016 roku, oraz kontynuowano pracę z 14 rodzinami, w których prowadzona jest Procedura od 2015 roku. Łącznie praca prowadzona jest z 244 rodzinami w których wdrożona jest Procedura Niebieska Karta:

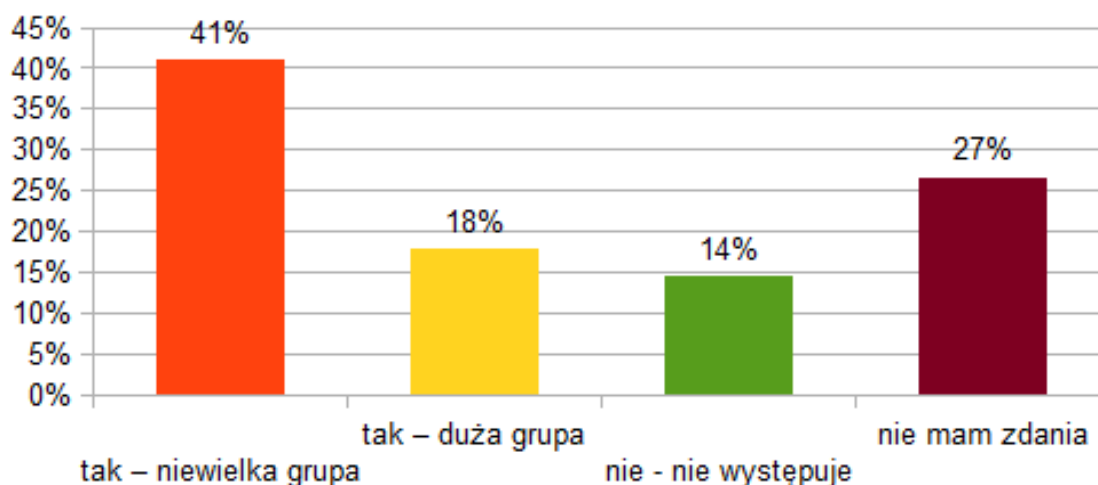
a) realizacja Gminnego Programu Przeciwdziałania Przemocy w Rodzinie oraz Ochrony Ofiar Przemocy w Rodzinie pozwala na dalszą koordynację działań podejmowanych przez różne instytucje działające w obszarze pomocy na rzecz osób doświadczających przemocy,

b) członkowie Zespołu Interdyscyplinarnego ds. Przeciwdziałania Przemocy w Rodzinie prowadzą działania prewencyjne podejmowane w celu zapobiegania zjawiskom przemocy poprzez działania informacyjne i edukacyjne skierowane do społeczności lokalnej aktywizowanie społeczności lokalnej do walki z problemem przemocy w rodzinie, podejmowanie interwencji w środowiskach zagrożonych zjawiskiem przemocy, rozpowszechnianie informacji podnoszących świadomość mieszkańców gminy na temat zjawiska przemocy i możliwości skorzystania z oferty pomocowej;

3) reakcją na wzrost zjawisk związanych z przemocą, jaki obserwuje się na terenie Miasta i Gminy Wieliczka było opracowanie programu ochrony ofiar przemocy, w ramach którego powołany został przez Burmistrza Miasta i Gminy Wieliczka interdyscyplinarny zespół ds. przeciwdziałania przemocy w rodzinie. W skład zespołu wchodzi przedstawiciele sądu rejonowego (kuratorzy), pracownicy socjalni M-GOPS – specjaliści ds. przemocy, przedstawiciel GKRPA, przedstawiciele policji. Zespół działa od 01.03.2010 r., pełni zadania o charakterze edukacyjnym, prewencyjnym i interwencyjnym;

4) ponad połowa badanych mieszkańców gminy dostrzega, że przemoc jest problemem społecznym.

Czy na terenie gminy zauważa Pani/Pan, problemy związane z przemocą?



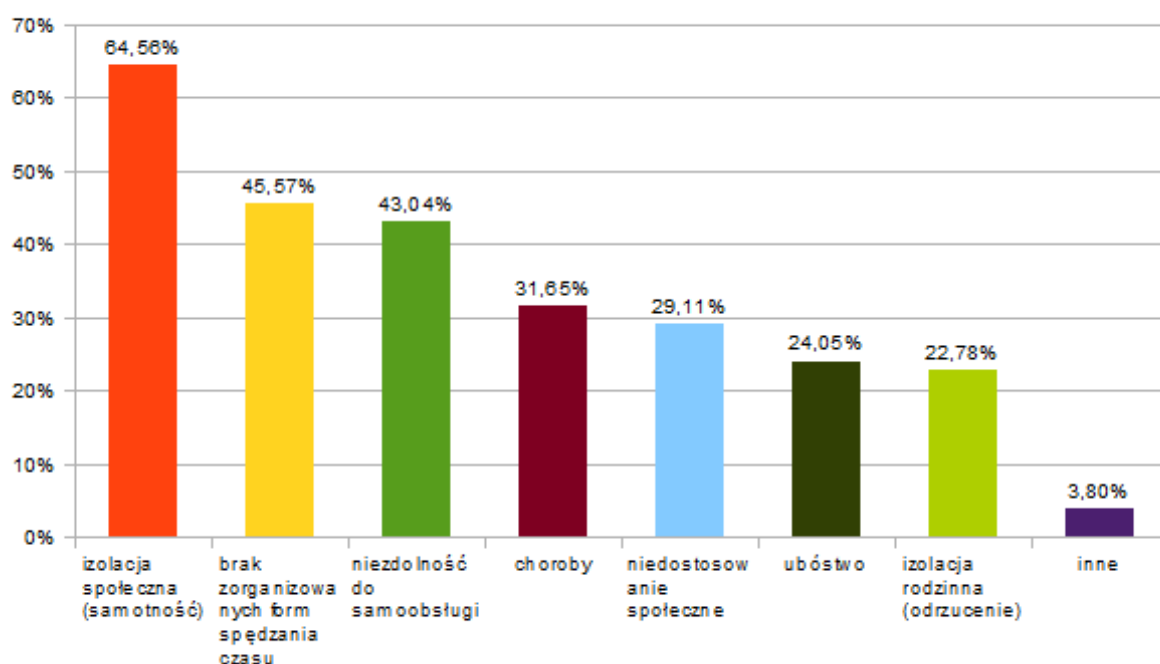
(odpowiedź na pytanie online)

6. Niepełnosprawność:

1) znacznym problemem społecznym jest niepełnosprawność. Zgodnie z ustawą o rehabilitacji zawodowej i społecznej oraz zatrudnianiu osób niepełnosprawnych (Dz.U. z 2018 poz. 511 z późn. zm.) "niepełnosprawność oznacza trwałą lub okresową niezdolność do wypełniania ról społecznych z powodu stałego lub długotrwałego naruszenia sprawności organizmu, w szczególności powodującą niezdolność do pracy". Wskazana ustawa dotyczy przede wszystkim osób, których niepełnosprawność została potwierdzona orzeczeniem o zakwalifikowaniu przez odpowiednie organy orzekające. Natomiast według Głównego Urzędu Statystycznego osobą niepełnosprawną jest również "osoba, która posiada odpowiednie orzeczenie wydane przez organ do tego uprawniony lub osoba, która takiego orzeczenia nie posiada, lecz odczuwa ograniczenie sprawności w wykonywaniu czynności podstawowych dla swojego wieku";

- 2) niepełnosprawność jest poważnym problemem społecznym. Dotyczy różnych osób i w związku z tym istnieją również rozmaite formy pomocy. Problem niepełnosprawności dotyka również osoby w wieku poniżej 65-go roku życia. Liczba rodzin zarejestrowanych w statystyce MGOPS w Wieliczce w roku 2018r. nieposiadających zabezpieczenia emerytalno rentowego wynosi 416 (liczba osób w tych rodzinach – 863);
- 3) powyższe dane nie przedstawiają w pełni faktycznej ilości osób niepełnosprawnych w gminie Wieliczka, gdyż osoby znajdujące się w ewidencji MGOPS to tylko te, które są uprawnione są do uzyskania świadczeń z tytułu niepełnosprawności na zasadach przyjętych w ustawie o pomocy społecznej. Przepisy ustawowe min. określają kryterium dochodowe uprawniające do przyznania zasiłków. Zatem nie wszyscy niepełnosprawni jak też osoby i rodziny wychowujące takie dzieci mogą z nich skorzystać;
- 4) pomoc dla osób niepełnosprawnych realizuje również Powiatowe Centrum Pomocy Rodzinie, zwłaszcza dział ds. Rehabilitacji Społecznej Osób Niepełnosprawnych. Ich oferta dotyczy w szczególności likwidacji barier architektonicznych i technicznych, barier w komunikowaniu się, dofinansowania do zakupu przedmiotów ortopedycznych i środków pomocniczych, a także sprzętu rehabilitacyjnego oraz turnusu leczniczego;
- 5) istotną rolę odgrywa praca socjalna realizowana przez MGOPS w Wieliczce, w zakresie której pracownicy socjalni przeważnie stają się pierwszymi osobami diagnozującymi przyczyny trudności życiowych, a także wskazującymi sposób poprawy sytuacji osobistej. MGOPS w Wieliczce w ramach pracy socjalnej tworzy pewnego rodzaju instytucjonalną sieć wsparcia, tym samym informując klienta o przysługujących formach pomocy, zasobach i możliwościach. Prowadzi osoby chore, nie posiadające orzeczeń o stanie zdrowia do odpowiednich placówek oraz udziela wszelkiej pomocy w wypełnianiu wniosków oraz w kompletowaniu i gromadzeniu wymaganej i niezbędnej dokumentacji dla potrzeb Powiatowego Zespołu ds. Orzekania o Niepełnosprawności lub PCPR;
- 6) Wieliczanie dostrzegają problemy osób niepełnosprawnych, co obrazuje poniższa tabela.

Z jakimi problemami społecznymi najczęściej spotykają się osoby niepełnosprawne na terenie Gminy?



(odpowiedź na pytanie ankiety online)

7. Niepełnosprawność powodowana podeszłym wiekiem:

- 1) starzenie się jest pewnego rodzaju procesem biologicznym, w trakcie którego postępują i nasilają się zmiany wsteczne tkanek, organów i narządów całego ciała, powodując osłabienie funkcji organizmu. Starzenie się powoduje nie tylko zmniejszenie siły mięśni, ale również różnego rodzaju zaburzenia pamięci. Natomiast załamanie się poszczególnych czynności życiowych nieodwracalnie doprowadza do śmierci jednostki;

2) proces starzenia się zachodzi w życiu każdego organizmu indywidualnie. Kryterium demograficznego starzenia się poszczególnych zbiorowości i społeczeństw świata oraz Europy stanowią: wiek i wielkość populacji w pewnym wieku w kontekście reszty społeczeństwa. Funkcjonowanie ludzi w okresie starości można rozróżnić na 3 sfery:

a) biologiczną,

b) psychologiczną,

c) społeczną;

3) gdy w naukach społecznych wyróżniono nowe dziedziny zajmujące się problematyką ludnościową, jak np; demografia lub statystyka ludności, zjawisko starzenia się człowieka zyskało większe znaczenie w badaniach wpływu populacji osób starszych na społeczeństwo. Cykl starzenia się ludności jest jak najbardziej aktualnym zjawiskiem demograficznym, dotykającym nie tylko Polskę, lecz również pozostałe kraje Europy, a także inne rozwinięte kraje całego świata. Szacuje się, że to zjawisko pogłębi się i spowoduje znaczne dysproporcję i zróżnicowania między ludźmi starszymi, a młodymi. Ilość osób młodych w społeczeństwie, którzy przejmą obowiązki osób starzejących się, jest stosunkowo niska. Natomiast liczba starszych osób, którzy będą wymagać pomocy w codziennych czynnościach oraz opieki, będzie stale rosła. Sytuacja ta nabiera jeszcze większego znaczenia w realiach naszego kraju, w którym ponad dwie dekady temu nastąpiło zjawisko niemalże powszechnej i masowej emigracji zwłaszcza ludzi w wieku produkcyjnym, które to zjawisko nadal trwa. Niektórzy Polacy, którzy wyemigrowali za dobrobytem, głównie do Wielkiej Brytanii, zdążyli się tam ustatkować, ustabilizować sytuację zawodową, założyć rodziny oraz związali swoją przyszłość z obcym krajem. Natomiast ich starzejący się rodzice, którzy pozostali w Polsce, mogą niebawem nie mieć wystarczająco odpowiedniej opieki, gdyż ich potomkowie nie porzucą w jednej chwili domu, rodziny i pracy, by zatroszczyć się o rodziców w Polsce. Przebieg ludzkiego życia jest bowiem pewnego rodzaju matematyczną, naprzemienną sinusoidą. W chwili narodzin jesteśmy całkowicie zdani na łaskę i opiekę innych osób. Potem wykres idzie w górę, dojrzewamy i gdy jesteśmy na jego szczycie, osiągamy pewnego rodzaju możliwości i potencjał do opieki nad własnym potomstwem oraz ludźmi starszymi. Następnie schodzimy w dół, starzejemy się i ponownie wymagamy opieki od osób będących na szczycie tej sinusoidalnej fali. Starość przecież dotyka każdego człowieka, nie pomija nikogo, co tłumaczy i przybliża nam potrzebę i obligatoryjność uruchomienia wszelkich działań i czynności, mających na celu objęcie swym rozmiarem wszelkie osoby w podeszłym wieku, by zapewnić im w miarę aktywny tryb życia, umożliwić godne przeżywanie starości oraz wzmocnić poczucie bezpieczeństwa. Psychologowie twierdzą, że w chwili śmierci, najgorsza jest samotność, brak bliskich osób wokół oraz poczucie opuszczenia. Umieranie w czterech ścianach, przy zupełnej aprobacie reszty świata, w blasku światła sąsiedniego bloku mieszkalnego lub w starej chatce na skraju lasu, jest potwornym cierpieniem, które sobie trudno nam wyobrazić. Celem pomocy społecznej w zakresie problemu starości jest zatem tworzenie warunków i zapewnienie wsparcia mającego na celu utrzymanie funkcjonowania osoby starszej w swoim dotychczasowym środowisku. Wszelkie ograniczenia będące następstwem starczego wieku oraz schorzeń i chorób wieku podeszłego wywołują konieczność uruchomienia i zorganizowania systemu wsparcia działającego w miejscu zamieszkania osób potrzebujących. W ramach tej opieki nad osobami starszymi, nie radzącymi sobie z trudami życia codziennego Miejsko Gminny Ośrodek Pomocy Społecznej w Wieliczce zleca wykonywanie usług opiekuńczych, zapewniając w ten sposób opiekę i pomoc w samoobsłudze, prowadzeniu gospodarstwa domowego, kontaktach z lekarzem rodzinnym w miarę potrzeb klienta. Ta forma pomocy jest przyznawana na podstawie art. 50 ust. 1 ustawy o pomocy społecznej z dnia 12 marca 2004 r. (Dz U. z 2019 poz. 271), który wskazuje, że "osobie samotnej, która z powodu wieku, choroby lub innych przyczyn wymaga pomocy innych osób, a jest jej pozbawiona, przysługuje pomoc w formie usług opiekuńczych lub specjalistycznych usług opiekuńczych". Niestety dla części osób opieka świadczona w środowisku w pewnym momencie staje się nie wystarczająca, nie zabezpiecza w pełni potrzeb podopiecznego, wynikających z ich pogarszającego się stanu zdrowia. Natomiast wśród członków rodziny brak jest osób zobowiązanych do realizowania i sprawowania wszelkiej opieki, pielęgnacji i nadzoru nad tymi osobami. Wówczas gmina jest zobowiązana do zapewnienia całodobowej opieki, a także schronienia tym osobom w Domach Pomocy Społecznej. Koszt pobytu w tych placówkach zgodnie z art. 61 ww. ustawy ponosi w pierwszej kolejności podopieczny, jednak nie więcej niż 70% swojego dochodu, następnie małżonek oraz zstępni przed wstępnymi, a w dalszej kolejności Gmina partycypuje w kosztach utrzymania tych osób;

Poniższa tabela przedstawia liczbę osób objętych usługami opiekuńczymi wg kategorii wieku oraz płci:

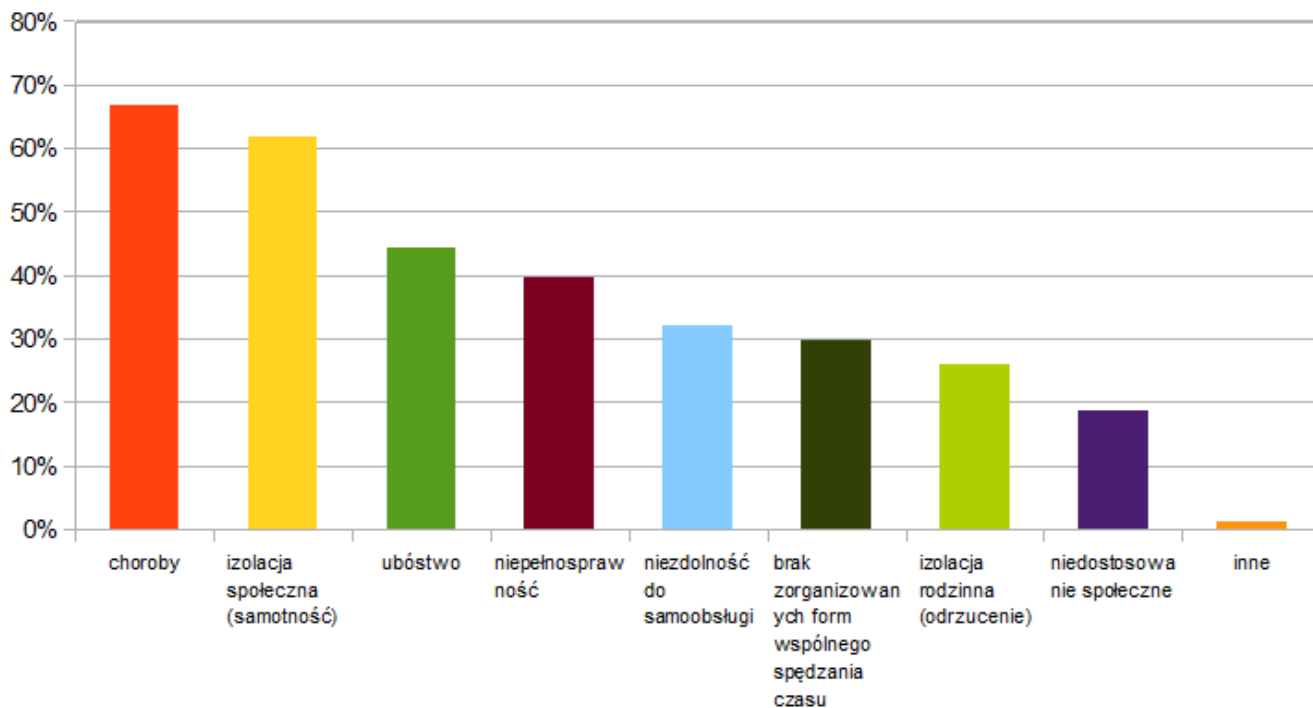
Rok	Łączna liczba osób	Liczba osób do 60 r. ż.	Liczba osób po 60 r. ż.	Liczba mężczyzn	Liczba kobiet
2016	134	26	108	34	100
2017	140	23	117	34	106
2018	159	23	136	42	117

Poniższa tabela przedstawia liczbę osób przebywających w Domach Pomocy Społecznej wg kategorii wieku oraz płci:

Rok	Łączna liczba osób	Liczba osób przed 60 r. ż.	Liczba osób po 60 r. ż.	Liczba mężczyzn	Liczba kobiet
2016	62	19	43	37	25
2017	67	20	47	36	31
2018	67	21	46	39	27

- 4) na terenie Gminy Wieliczka zamieszkuje rosnąca liczba seniorów. Najpoważniejsze problemy tej grupy – według badanych – przedstawia tabela;
- 5) powyższe tabele jednoznacznie wykazują tendencje wzrostową osób objętych usługami opiekuńczymi oraz osób umieszczanych w DPS. Należy zaznaczyć, że osoby objęte usługami opiekuńczymi, ze względu na pogarszający się stan zdrowia związany z procesem starzenia się, w niedalekiej przyszłości mogą wymagać umieszczenia w Domach Pomocy Społecznej.

Z jakimi problemami społecznymi najczęściej borykają się osoby starsze na terenie Gminy?



(odpowiedź na pytanie ankiety online)

8. niepełnosprawność powodowana chorobami psychicznymi:

- 1) choroby psychiczne są zaburzeniami czynności psychicznych, a także związanego z nimi zachowania. Osoba chora najczęściej doświadcza znaczny dyskomfort, który komplikuje i utrudnia funkcjonowanie społeczne, a nawet powoduje wyłączenie jednostki z życia społecznego. Sprawy choroby psychicznej, nadal stanowią temat tabu, bądź kwestię, której nadal znaczenie i ranga nie jest masowo i powszechnie zaprezentowana, pomimo coraz częstszego upowszechniania wiedzy w tej dziedzinie;

- 2) według udostępnionego w tym roku przez Główny Urząd Statystyczny raportu; Zdrowie i Ochrona Zdrowia w ciągu całego roku 2016 r. w poradniach dla osób z zaburzeniami psychicznymi, uzależnionych od alkoholu i innych substancji leczyło się ponad 4% wszystkich Polaków. W publikacji czytamy, że jest to nieznacznie większa liczba niż w roku 2015. Wzrosła natomiast liczba pacjentów leczonych z powodu zaburzeń psychicznych, a także zaburzeń zachowania, lecz zmniejszyła się natomiast liczba pacjentów leczonych z powodu używania alkoholu i innych substancji psychoaktywnych. Natomiast według informacji Światowej Organizacji Zdrowia, zaburzenia psychiczne i neurologiczne mogą dotyczyć nawet 400 milionów ludzi na całym globie ziemskim. Natomiast w ciągu najbliższych dwudziestu lat ich liczba prawdopodobnie jeszcze zwiększy się. Wiele osób z rozpoznanymi zaburzeniami psychicznymi niestety nie poszukuje pomocy u lekarza lub w innych wyspecjalizowanych ośrodkach. Światowa Organizacja Zdrowia podaje, że osoby, które wymagają leczenia obawiają się dyskryminacji i dlatego nie zgłaszają się do odpowiednich placówek;
- 3) reakcją na powyższy problem w gminie Wieliczka było utworzenie Środowiskowego Domu Samopomocy dla osób z zaburzeniami psychicznymi, który min. służy w tworzeniu pewnym sensie sieci oparcia społecznego i przygotowuje do życia w społeczeństwie oraz funkcjonowania w środowisku;
- 4) Gmina realizuje też pomoc w formie usług specjalistycznych świadczonych osobom z zaburzeniami psychicznymi w miejscu ich zamieszkania. Mgops Wieliczka realizuje usługi poprzez zlecenie podmiotowi wykonującemu to zadanie. W ramach specjalistycznych usług opiekuńczych klient może otrzymać pomoc w zakresie: uczenia i rozwijania umiejętności niezbędnych do samodzielnego życia, w tym pielęgnacji - jako wspierania procesu leczenia, min. pomoc w dostępie do świadczeń zdrowotnych, pomoc w wykupywaniu lub zamawianiu leków w aptece, pomoc w dotarciu do placówek służby zdrowia, rehabilitacja fizyczna i usprawnianie zaburzonych funkcji organizmu, pomoc mieszkaniowa w tym min. pomoc w uzyskaniu mieszkania i wnoszeniu opłat. Powyższe czynności reguluje rozporządzenie Rozporządzenie Ministra Polityki Społecznej z dnia 22 września 2005r. w sprawie specjalistycznych usług opiekuńczych;
- 5) w wyjątkowych przypadkach usługi specjalistyczne przyznaje się dzieciom dla dzieci i młodzieży z zaburzeniami psychicznymi, pozbawionych dostępu do zajęć rehabilitacyjnych i rewalidacyjno-wychowawczych, jeśli nie mają możliwości uzyskania dostępu do zajęć świadczonych przez inne placówki zobligowane do tego typu pomocy na mocy innych rozporządzeń wykonawczych do o systemie oświaty, a także do ustawy o ochronie zdrowia psychicznego;
- 6) poniższa tabela przedstawia liczbę osób objętych pomocą w formie specjalistycznych usług opiekuńczych dla osób z zaburzeniami psychicznymi wg kategorii płci:

	Łączna liczba osób	Liczba kobiet	Liczba mężczyzn
2016	41	29	12
2017	46	35	11
2018	51	39	12

9. Bezradność w sprawach opiekuńczo wychowawczych:

- 1) jedną z wielu form wsparcia rodzin z trudnościami w sprawach opiekuńczo- wychowawczych jest przydzielenie rodzinie wsparcia Asystenta rodziny, zgodnie z art 11 Ustawy o wspieraniu rodzin i systemie pieczy zastępczej;
- 2) głównym zadaniem Asystenta rodziny jest wspieranie rodziny w prawidłowym wypełnianiu funkcji opiekuńczo- wychowawczej oraz kształtowanie i utrwalanie umiejętności członków rodziny w zakresie radzenia sobie z trudnościami dnia codziennego. Głównym celem wspierania rodziny jest rozwiązywanie problemów, opanowanie kryzysów, podnoszenie standardów życia rodzin;
- 3) asystent rodziny rozeznaje potrzeby rodziny, wspólnie z rodziną ustala plan pracy, prowadzi dokumentację, dokonuje okresowej oceny podejmowanych działań, uczestniczy w procesie zmiany. Asystent prowadzi pracę z rodziną za jej zgodą i z jej aktywnym udziałem, motywując rodzinę do aktywnego współdziałania w realizacji planu pracy, określa wraz z rodziną sposób wyjścia z trudnej sytuacji, ustala słabe i mocne strony rodziny, rodzaj i kolejność podejmowanych działań;

- 4) od roku 2017 pracę Asystenta rodziny reguluje również Ustawa z dnia 4 listopada 2016 r. o wsparciu kobiet w ciąży i rodzin „Za życiem”. Ustawa ta służy wsparciu kobiet/rodzin będących w okresie ciąży i porożu ze szczególnym uwzględnieniem kobiet w ciąży zagrożonej, kobiet które utraciły dziecko z powodu poronienia, urodziły martwe dziecko, urodziły dziecko ciężko chore. W takich sytuacjach rodzina/osoba może zwrócić się do Ośrodka Pomocy Społecznej o wsparcie Asystenta rodziny;
- 5) asystent rodziny, zgodnie z ustawą "Za życiem" koordynuje poradnictwem, które dotyczy m.in.: zapewnienia kobietom w ciąży szybkiego dostępu do diagnostyki prenatalnej, świadczeń opieki zdrowotnej. Kieruje do skorzystania z jednorazowego świadczenia z tytułu urodzenia dziecka u którego zdiagnozowano ciężkie i nieodwracalne upośledzenie lub nieuleczalną chorobę zagrażającą jego życiu, które powstały w prenatalnym okresie rozwoju dziecka lub w czasie porodu. Ułatwia dostęp do usług koordynacyjnych, opiekuńczych i rehabilitacyjnych, ułatwia dostęp do informacji w zakresie rozwiązań wspierających rodzinę oraz kobiety w ciąży;
- 6) liczbę rodzin, którym udzielono wsparcia w formie Asystenta rodziny w latach 2017, 2018 przedstawia następująca tabelka:

Zakres danych	2017	2018
Liczba Asystentów rodziny	5	4
Liczba rodzin objętych wsparciem /w tym z Ustawy za życiem	65/ w tym 1 rodzina z Ustawy za Życiem	64/ w tym 2 rodziny z Ustawy za życiem
Liczba dzieci objętych wsparciem/w tym z Ustawy za życiem	140/w tym 1 dziecko z Ustawy za życiem	114/ w tym 1 dziecko z Ustawy za życiem

- 7) asystent rodziny wspierający rodzinę, współpracuje z Instytucjami są to m. in. Placówki edukacyjne i opiekuńcze, współpraca z Poradnią Psychologiczno- pedagogiczną, PCPR, Zespół terapeutów, Sąd, Policja, Placówki Ochrony Zdrowia, GKRPA, KIP dzięki czemu pomoc jaka otrzymuje rodzina dotyczy wielu obszarów jest kompleksowa;
- 8) praca asystenta rodziny to wszechstronne działania, które można w następujący sposób zobrazować:
- pedagogizacja rodziców dotycząca prawidłowego wychowywania i opieki nad dziećmi,
 - działania w celu odbudowania więzi między członkami rodziny,
 - poradnictwo i trening w zakresie prowadzenia gospodarstwa domowego i realizacji spraw urzędowych,
 - doradztwo zawodowe,
 - doradztwo formalno-prawne, pomoc w konstruowaniu pism urzędowych i wypełnianiu wniosków,
 - działania metodyczne służące podwyższeniu umiejętności intrapsychoicznych i interpersonalnych rodziców,
 - wskazanie możliwości, rozszerzanie kontaktów z instytucjami oraz towarzyszenie w czasie kontaktów,
 - współpraca z innymi podmiotami zaangażowanymi w pomoc rodzinie,
 - wczesne wspomaganie rozwoju dzieci w wieku przedszkolnym,
 - działania edukacyjne i reedukacyjne, mające na celu wyrównanie dysproporcji w poziomie wiedzy i umiejętności dzieci w wieku szkolnym,
 - poradnictwo i inne działania na rzecz dzieci, ukazujące korzyści z jego aktywnego włączania się w życie rodziny,
 - działania wychowawczo-motywuujące, stymulujące prawidłowy rozwój emocjonalny dzieci i kształcące w nich postawy prospołeczne,
 - działania prozdrowotne,
 - profilaktyka uzależnień,
 - pomoc w odzyskaniu opieki nad dziećmi umieszczonymi w pogotowia rodzinnych lub innych ośrodkach,
 - trening budżetowy,
 - reprezentowanie rodziny w instytucjach,
 - wsparcie skierowane dla kobiet w ciąży i rodzin ustawa „Za życiem”,

- 9) przedstawiony powyżej katalog działań Asystentów rodziny nie jest zamknięty, asystenci wciąż poszukują nowszych, skuteczniejszych metod pracy, tak aby oferta pomocowa była adekwatna do potrzeb rodzin przeżywających trudności;
- 10) wnioski: Rozwój Asystentury rodziny, podążanie za potrzebami rodzin, tworzenie oferty adekwatnej do potrzeb rodzin.

10. Praca socjalna świadczona na rzecz klientów na podstawie wskazań do pracy socjalnej:

- 1) praca socjalna, to profesjonalna usługa świadczona na rzecz mieszkańców, rodzin, osób, które samodzielnie nie potrafią poradzić sobie z problemami, jakie spotykają w swoim życiu. Praca socjalna świadczona jest niezależnie od dochodu, w ramach ustawy z dnia 12 marca 2004 r. o pomocy społecznej, za zgodą i z udziałem klienta. Działania w ramach pracy socjalnej są jednym z głównych zadań gminy w zakresie pomocy społecznej;
- 2) praca socjalna jest ukierunkowana na przywrócenie utraconej lub ograniczonej zdolności samodzielnego funkcjonowania osoby lub rodziny w środowisku. Jej ostatecznym celem jest umożliwienie osobom i rodzinom kierowania własnym postępowaniem oraz zdobycie niezależności w zabezpieczeniu warunków niezbędnych do egzystencji godnej człowieka;
- 3) pracownik socjalny świadczący usługę pracy socjalnej, poprzez dokonanie wnikliwej diagnozy i stworzenie planu pomocy wspólnie z osobą lub rodziną realizuje założone cele. Pracownik socjalny to osoba, która buduje relację z klientem, towarzyszy klientowi, udziela wsparcia, podąża za potrzebami klienta a dzięki temu pomaga rozwiązać problemy i uczy samodzielności. Praca socjalna to przywracanie osób do społeczeństwa, to zapobieganie izolacji i wykluczeniu społecznemu;
- 4) liczbę osób objętych usługą pracy socjalnej w latach 2017 i 2018, przedstawia poniższa tabela:

Zakres danych	2017	2018
Liczba środowisk ogółem	45 środowisk	43 środowiska
Liczba osób samotnych objętych usługą pracy socjalnej	21 środowisk	30 środowisk
Liczba rodzin objętych usługą pracy socjalnej	24 rodziny	13 rodzin

5) główne obszary pracy dotyczą:

- poprawa sytuacji opiekuńczo-wychowawczej (np. wzmacnianie kompetencji opiekuńczo – wychowawczych, współpraca z placówkami oświatowymi, pokierowanie do skorzystania z pomocy specjalistów),
- poprawa sytuacji zdrowotnej (np. diagnoza stanu zdrowia, pozyskanie orzeczenia o stopniu niepełnosprawności, podjęcie systematycznego, specjalistycznego leczenia),
- poprawa sytuacji finansowej/zawodowej (np. motywowanie do podjęcia zatrudnienia, pomoc w znalezieniu zatrudnienia, pokierowanie do skorzystania z przysługujących uprawnień),
- poprawa sytuacji mieszkaniowej (np. pomoc, motywowanie do przeprowadzenia remontów mieszkań, pozyskanie sponsorów w celu poprawy warunków mieszkaniowych),
- poprawa sytuacji rodzinnej (np. poprawa relacji rodzinnych, pomoc w rozwiązaniu konfliktów),
- poprawa sytuacji formalno-prawnych (np. pomoc w przygotowaniu pism urzędowych, pokierowanie do skorzystania z bezpłatnej pomocy prawnej),

- 6) wnioski: Rozwój pracy socjalnej, podążanie za potrzebami środowiska lokalnego, propagowanie pracy socjalnej wśród mieszkańców Miasta i Gminy Wieliczka. Praca socjalna, jako najlepsza forma wsparcia, ucząca samodzielności.

§ 5.

Profil społeczny osób korzystających z pomocy Miejsko Gminnego Ośrodka Pomocy Społecznej w Wielicze:

1. Katalog przyczyn udzielania pomocy obejmuje takie stany i zdarzenia jak ubóstwo, sieroctwo, bezdomność, bezrobocie, niepełnosprawność, długotrwałą i ciężką chorobę, przemoc w rodzinie, potrzeby ochrony macierzyństwa lub wielodzietności, bezradności w sprawach opiekuńczo wychowawczych i prowadzeniu gospodarstwa domowego zwłaszcza w rodzinach niepełnych lub wielodzietnych, trudności w przystosowaniu po opuszczeniu zakładu karnego, alkoholizmu lub narkomanii a także zdarzenia losowego, klęski żywiołowej lub ekologicznej Według statystyki Miejsko Gminnego Ośrodka Pomocy Społecznej w Wieliczce głównym problemem klientów pomocy społecznej w gminie jest ubóstwo.
2. Ubóstwo jest dominującą przyczyną trudnej sytuacji życiowej naszych rodzin. W grupie tych osób są takie, które charakteryzuje permanentny brak środków do życia. Są to rodziny, które cechuje niezaradność życiowa i które kumulują takie zjawiska jak wielodzietność, inwalidztwo, przewlekłe choroby, alkoholizm itp. W rodzinach tych panuje pewien kulturowy styl życia przekazywany z pokolenia na pokolenie.
3. Bezrobocie – jest drugim ważnym powodem przyznawania pomocy.. Bezrobocie jest obecnie jednym z najważniejszych problemów polskiej gospodarki. Jego wzrost oznacza bowiem wzrost liczby osób korzystających z pomocy społecznej. Długotrwałe bezrobocie i jego pochodna w postaci utraty prawa do zasiłku to najczęstsza przyczyna ubiegania się o świadczenia pomocy społecznej. Największą grupę bezrobotnych korzystających z pomocy Miejsko-Gminnego Ośrodka Pomocy Społecznej w Wieliczce są kobiety. Znaczne powiększenie się grupy bezrobotnych świadczeniobiorców oznacza dla pomocy społecznej zarówno wzrost zadań i wydatków jak i konieczności dostosowania dotychczasowych form pomocy do nowych potrzeb. Bardzo częstą przyczyną powodującą niedostatki finansowe oraz trudności w samodzielnym funkcjonowaniu jest zła sytuacja zdrowotna długotrwałe i przewlekłe choroby. Niepełnosprawność stanowi szczególnie dotkliwy problem dla ludzi starych, samotnych, którzy nie mogą liczyć na pomoc rodziny i których renty i emerytury nie wystarczają na zaspokojenie swoich podstawowych potrzeb. Niemożność właściwej dbałości o podtrzymanie zdrowia, wynikająca z braku środków na zakup leków, niektórych usług medycznych – nie dotowanych przez państwo - powoduje pogłębianie się stanów chorobowych i niezaradności.
4. Statystyka MGOPS w Wieliczce wskazuje też na złą kondycję rodzin, w których stwierdzono problemy powodujące bezradność w sprawach opiekuńczo wychowawczych i w prowadzeniu gospodarstwa domowego. Szczegółowe dane dotyczące powodów trudności życiowych podopiecznych MGOPS prezentuje zamieszczona poniżej tabela:

POWÓD TRUDNEJ SYTUACJI ŻYCIOWEJ		Liczba rodzin		LICZBA OSÓB W RODZINACH
		ogółem	W tym: Na wsi (1)	
ubóstwo	1	639	361	1168
sieroctwo	2	0	0	0
bezdomność	3	44	12	44
potrzeba ochrony macierzyństwa	4	120	70	496
w tym: wielodzietność	5	46	35	255
BEZROBOCIE	6	416	246	863
NIEPEŁNOSPRAWNOŚĆ	7	458	290	670
DŁUGOTRWAŁA LUB CIĘŻKA CHOROBA	8	462	234	656
BEZRADNOŚĆ W SPRAWACH OPIEK.- WYCHOWAWCZYCH I PROWADZENIA GOSPODARSTWA DOMOWEGO - OGÓŁEM	9	19	8	70

W TYM:

RODZINY NIEPEŁNE	10	1	1	2
RODZINY WIELODZIENTNE	11	2	1	11
PRZEMOC W RODZINIE	12	7	4	27
POTRZEBA OCHRONY OFIAR HANDLU LUDŹMI	13	0	0	0
alkoholizm	14	45	18	82
narkomania	15	7	0	7
TRUDNOŚCI W PRZYSTOSOWANIU DO ŻYCIA PO ZWOLNIENIU Z ZAKŁADU KARNEGO	16	16	9	23
TRUDNOŚCI W INTEGRACJI OSÓB, KTÓRE OTRZYMAŁY STATUS UCHODźCY, OCHRONĘ UZUPEŁNIAJĄCĄ LUB ZEZWOLENIE NA POBYT CZASOWY	17	1	1	8
zdarzenie losowe	18	8	4	22
Sytuacja kryzysowa	19	12	7	19
Klęska żywiołowa lub ekologiczna	20	0	0	0

5. Należy bardzo mocno podkreślić, iż rzadko się zdarza, by profil korzystających z pomocy społecznej dało się określić przy pomocy jednej cechy „sprawczej” – na ogół mamy do czynienia z rodzinami wieloproblemowymi, w których trudnościom związanym np. z wielodzietnością, ubóstwem, chorobą, utratą pracy towarzyszy lub leży u podłoża nadmierne spożycie alkoholu. Przy braku działań (lub niemożności ich podjęcia) zmierzających do usunięcia głównej przyczyny dezintegracji życia jednostki lub rodziny, korzystających z pomocy społecznej stają się jej długoletnimi beneficjentami, coraz słabiej zainteresowanymi uruchamianiem własnej aktywności i zasobów w procesie odzyskiwania niezależności oraz umiejętności radzenia sobie z codziennymi problemami.

6. Niwelowaniu niedostatków osób i rodzin służą świadczenia przewidziane Ustawą z dnia 12 marca 2004 r. o pomocy społecznej (tj.: Dz. U. z 2018 r. poz. 1508 z późn. zm.) realizowane przez MGOPS w Wieliczce. W 2018 r. MGOPS objęto pomocą 1044 rodziny przyznając świadczenie w formie zasiłków i pomocy w naturze. Liczba osób w tych rodzinach;1840. Wśród rodzin uprawnionych 564 rodzin pochodziło z terenów wiejskich, pozostałe tj; 480 z obszaru miejskiego. Miejsko Gminny Ośrodek Pomocy Społecznej w Wieliczce udzielając pomocy najuboższym, traktuje priorytetowo zapewnienie gorącego posiłku w szczególności dzieciom, dogrzewanie mieszkań oraz zakupu leków niezbędnych w procesie leczenia:

Rodzaj świadczenia	LICZBA OSÓB, KTÓRYM PRYZNANO DECYZJĄ ŚWIADCZENIE	Liczba rodzin		Liczba osób w rodzinach	
		ogółem	W tym: Na wsi (1)		
Świadczenia przyznane w ramach zadań zleconych i zadań własnych OGÓŁEM (bez względu na ich rodzaj, formę, liczbę oraz źródło finansowania)	1	1336	1044	564	1840

W tym:

Świadczenia pieniężne	2	897	871	485	1500
Świadczenia niepieniężne	3	585	425	194	980
Świadczenia przyznane w ramach zadań zleconych bez względu na ich rodzaj, formę i liczbę	4	51	51	32	91
Świadczenia przyznane w ramach zadań własnych bez względu na ich rodzaj, formę i liczbę	5	1322	1033	556	1814
Pomoc udzielana w postaci pracy socjalnej OGÓŁEM	6	X	954	537	1676

W tym:

wyłącznie w postaci pracy socjalnej	7	X	76	49	188
Praca socjalna prowadzona w oparciu o:		LICZBA KONTRAKTÓW / PROJEKTÓW SOCJALNYCH	LICZBA OSÓB OBJĘTA KONTRAKTAMI / PROJEKTAMI SOCJALNYMI		
KONTRAKT SOCJALNY część A 1) 2)	8	38	41		
KONTRAKT SOCJALNY część B 1) 2)	9	5	5		

Rozdział 5.

Plan działań w poszczególnych obszarach.

§ 6.

Cele strategiczne i szczegółowe Strategii:

1. Działania w zakresie pomocy środowiskowej:

1) cel strategiczny: Wspomaganie osób i rodzin we wzmacnianiu lub odzyskiwaniu zdolności realizacji potrzeb życiowych i uczestnictwa w życiu społecznym;

2) cele szczegółowe:

- a) zapewnienie podstawowych warunków życia,
- b) zaspokajanie tych potrzeb bytowych osób i rodzin, które nie mogą być zaspokajane samodzielnie,
- c) minimalizowanie negatywnego wpływu czynników, które są niemożliwe do usunięcia – wzmacnianie czynników chroniących,
- d) usamodzielnianie poprzez wspomaganie w rozwiązywaniu problemów i pokonywaniu trudności we współpracy z rodziną;

3) formy realizacji:

a) wieloaspektowa działalność pracowników socjalnych w zakresie:

- pomocy materialnej,
- pracy socjalnej skierowanej na rodzinę/grupę/środowisko lokalne,
- poradnictwo prawne i psychologiczne,

b) dożywianie dzieci i młodzieży w stołówkach szkolnych,

c) dożywianie osób dorosłych w ramach zadania zleconego w trybie konkursu organizacjom pozarządowym,

d) przyznawanie zasiłków celowych z programu rządowego "pomoc państwa w zakresie dożywiania,

e) tworzenie i realizacja programów dla grup z konkretnymi problemami, które mają charakter grup wsparcia lub grup samopomocowych,

f) współpraca z innymi podmiotami i samorządami poprzez tworzenie systemu partnerstwa i koalicji w realizacji zadań na rzecz społeczności lokalnych,

g) współpraca z działającymi w Gminie instytucjami, organizacjami w celu lepszego rozeznania potrzeb i organizowania pomocy. Ważną formą aktywizacji społeczności lokalnej jest wspieranie i współpraca z organizacjami pozarządowymi. Pracownicy socjalni wraz z organizacjami i grupami nieformalnymi współtworzą politykę pomocy społecznej w Gminie. Programy aktywności lokalnej (PAL. CAL),

h) hrganizacja czasu wolnego dzieciom i młodzieży,

i) pomoc asystenta rodziny,

j) nadzór nad realizacją form opieki zgodnie z ustawa o opiece nad dziećmi do lat 3;

4) realizatorzy:

a) Gmina Wieliczka,

b) gminne jednostki organizacyjne,

c) wydziały Urzędu Miasta i Gminy w Wieliczce,

d) organizacje pozarządowe których statut przewiduje działalność w obszarze pomocy społecznej;

5) źródła finansowania:

a) budżet państwa,

b) budżet gminy,

c) środki unijne,

d) inne;

6) partnerzy:

a) organizacje społeczne i pozarządowe,

b) Kościół Katolicki i inne kościoły,

c) osoby fizyczne i prawne,

d) związki wyznaniowe,

- e) Powiatowe Centrum Pomocy Rodzinie w Wieliczce,
- f) Powiatowy Urząd Pracy w Wieliczce,
- g) Wojewódzki Urząd Pracy w Krakowie,
- h) Sąd Rejonowy w Wieliczce, w tym Sądowa Służba Kuratorska,
- i) Komenda Powiatowa Policji w Wieliczce.

2. Działania w zakresie współpracy ze społecznością lokalną:

1) cel strategiczny: Wzmacnianie zdolności grup i społeczności lokalnych do samodzielnego rozwiązania własnych problemów;

2) cele szczegółowe:

- a) inicjowanie integracji społeczności lokalnych,
- b) wspólne diagnozowanie potrzeb i problemów społeczności lokalnych,
- c) wspomaganie inicjatyw społecznych i inspirowanie rozwoju idei samopomocy,
- d) inicjowanie współdziałania pomiędzy grupami społecznymi i organizacjami pozarządowymi a instytucjami rządowymi i samorządowymi,
- e) włączenie organizacji pozarządowych w system pomocy dotyczącej rozwiązywania problemów społecznych w mieście;

3) formy realizacji:

- a) spotkania konsultacyjne z doradcą zawodowym odnośnie wyboru szkoły ponadpodstawowej Spotkania edukacyjne z policją, kuratorem. Wsparcie psychologiczne grupowe,
- b) tworzenie i wdrażanie programów odpowiadających na potrzeby grup społecznych zagrożonych wykluczeniem społecznym, nieaktywnych zawodowo, rodzinom niepełnym, osobom niepełnosprawnym, uzależnionym, dzieci i młodzieży z rodzin mających trudności w wypełnieniu swoich obowiązków opiekuńczo-wychowawczych, dzieci i młodzieży zagrożonej demoralizacją i innych - we współpracy ze społecznością lokalną oraz ośrodkami kreującymi politykę społeczną (m.in. formy pracy podwórkowej, animator lokalny),
- c) udzielanie pomocy bieżącej i poradnictwa socjalnego w zakresie rozwiązywania trudności życiowych,
- d) spotkania informacyjne dla społeczności lokalnej;

4) realizatorzy:

- a) Gmina Wieliczka,
- b) gminne jednostki organizacyjne,
- c) wydziały Urzędu Miasta i Gminy w Wieliczce,
- d) organizacje pozarządowe, których statut przewiduje działalność w obszarze pomocy społecznej;

5) źródła finansowania:

- a) budżet państwa,
- b) budżet gminy,
- c) środki unijne,
- d) inne;

6) partnerzy:

- a) organizacje społeczne i pozarządowe,
- b) Kościół Katolicki i inne kościoły,
- c) osoby fizyczne i prawne,
- d) związki wyznaniowe,

- e) sołtysi i przewodniczący rad osiedli,
 - f) komitety działające na rzecz społeczności lokalnych,
 - g) Centrum Kultury i Turystyki w Wieliczce.
3. działania na rzecz osób i rodzin z problemem bezrobocia:
- 1) cel strategiczny: Zwiększenie szans na podjęcie pracy zawodowej i przeciwdziałanie negatywnym skutkom społecznym wynikającym z bezrobocia w rodzinie;
 - 2) cele szczegółowe:
 - a) przygotowanie i wspieranie bezrobotnego w trakcie poszukiwania pracy,
 - b) niwelowanie psychospołecznych skutków bezrobocia osób pozostających bez pracy i ich rodzin,
 - c) zwiększanie aktywności osób bezrobotnych w działaniach służących usamodzielnieniu,
 - d) odbudowa i podtrzymanie umiejętności uczestniczenia w życiu rodziny, społeczności lokalnej i pełnieniu ról społecznych w miejscu pracy, zamieszkania lub pobytu; odbudowa i podtrzymanie zdolności do samodzielnego świadczenia pracy na rynku pracy w przypadku osób, które podlegają wykluczeniu społecznemu i ze względu na swoją sytuację życiową nie są w stanie własnym staraniem zaspokoić swoich potrzeb życiowych i znajdują się w sytuacji powodującej ubóstwo oraz uniemożliwiającej lub ograniczającej uczestnictwo w życiu zawodowym, społecznym i rodzinnym.
 - 3) formy realizacji:
 - a) rozwój działalności spółdzielni socjalnej,
 - b) podjęcie próby utworzenia Klubu Integracji Społecznej,
 - c) współpraca z Powiatowym Urzędem Pracy na rzecz osób bezrobotnych. Realizacja programów:
 - prace społecznie użyteczne,
 - roboty publiczne,
 - 4) realizatorzy:
 - a) Gmina Wieliczka,
 - b) gminne jednostki organizacyjne,
 - c) wydziały Urzędu Miasta i Gminy w Wieliczce,
 - d) organizacje pozarządowe których statut przewiduje działalność w obszarze pomocy społecznej;
 - 5) źródła finansowania:
 - a) budżet państwa,
 - b) budżet gminy,
 - c) środki unijne,
 - d) inne;
 - 6) partnerzy:
 - a) Powiatowy Urząd Pracy w Wieliczce,
 - b) Wojewódzki Urząd Pracy w Krakowie,
 - c) Europejski Fundusz Społeczny,
 - d) pracodawcy, Cech Rzemiosł Różnych.
4. Działania na rzecz pomocy osobom bezdomnym:
- 1) cel strategiczny: Reintegracja osób bezdomnych ze środowiskiem;
 - 2) cele szczegółowe:
 - a) rozwiązywanie indywidualnych problemów, przyczyniających się do powstawania bezdomności,

- b) udzielanie pomocy osobom bezdomnym w dostępności do lokali socjalnych,
- c) nabycie przez osoby bezdomne umiejętności społecznych niezbędnych do samodzielnego funkcjonowania w środowisku,
- d) odtworzenie w możliwym zakresie zerwanych więzi rodzinnych;

3) Formy realizacji:

- a) praca socjalna ukierunkowana na rozwiązywanie indywidualnych problemów osób zagrożonych bezdomnością, w tym opracowywanie indywidualnych programów wychodzenia z bezdomności,
- b) utworzenie punktu noclegowego/schroniska dla osób bezdomnych, lub zapewnienie możliwości dostępu do miejsc noclegowych,
- c) stworzenie możliwości dostępu do łaźni dla osób bezdomnych,
- d) intensywna praca socjalna z osobami deklarującymi gotowość do współpracy w zakresie rozwiązywania ich indywidualnych problemów, w szczególności w zakresie uzyskania prawa do lokali mieszkalnych,
- e) prowadzenie akcji informacyjnych i działań interwencyjnych w środowiskach osób bezdomnych przebywających poza schroniskami/noclegowniami - streetworking;

4) Realizatorzy:

- a) Gmina Wieliczka,
- b) gminne jednostki organizacyjne,
- c) wydziały Urzędu Miasta i Gminy w Wieliczce,
- d) organizacje pozarządowe których statut przewiduje działalność w obszarze pomocy społecznej;

5) Źródła finansowania:

- a) budżet państwa,
- b) budżet gminy,
- c) środki unijne,
- d) inne;

6) Partnerzy:

- a) organizacje społeczne i pozarządowe działające na rzecz osób bezdomnych,
- b) schroniska i noclegownie,
- c) Kościół Katolicki i inne kościoły.

5. Działania na rzecz osób i rodzin dotkniętych problemem uzależnień:

1) cele strategiczne:

- a) promocja zdrowego, wolnego od środków uzależniających, stylu życia,
- b) zmniejszanie rozmiaru aktualnie istniejących problemów alkoholowych,
- c) zapobieganie powstawaniu nowych, niekorzystnych problemów społecznych, wynikających z używania środków uzależniających, zwłaszcza przez dzieci i młodzież;

2) cele szczegółowe:

- a) zwiększenie dostępności pomocy terapeutycznej i rehabilitacyjnej dla osób uzależnionych i ich rodzin od alkoholu, narkotyków i innych środków odurzających,
- b) prowadzenie profilaktycznej działalności informacyjnej i edukacyjnej, w zakresie rozwiązywania problemów alkoholowych i przeciwdziałania narkomanii w szczególności dla dzieci i młodzieży,
- c) udzielanie rodzinom, w których występują problemy alkoholowe i narkotykowe, pomocy psychospołecznej i prawnej, a w szczególności ochrona przed przemocą w rodzinie,
- d) wspomaganie działalności instytucji, stowarzyszeń i osób fizycznych, służącej,

- e) rozwiązywaniu problemów alkoholowych i narkotykowych,
- f) prowadzenie działań związanych z integracją społeczną osób uzależnionych od alkoholu i narkotyków – wspieranie zatrudnienia socjalnego;

3) formy realizacji:

- a) realizacja Gminnego Programu Profilaktyki Rozwiązywania Problemów Alkoholowych oraz Przeciwdziałania Narkomanii:
 - zwiększenie dostępności pomocy terapeutycznej i rehabilitacji dla osób uzależnionych od alkoholu,
 - zwiększenie dostępności pomocy terapeutycznej i rehabilitacji dla osób uzależnionych i osób zagrożonych uzależnieniem od narkotyków,
- b) prowadzenie programów profilaktycznych dla dzieci, młodzieży i rodziców dotyczących używania substancji psychoaktywnych – prowadzenie grup świetlicowych,
- c) realizacja zadań przez Gminną Komisję Rozwiązywania Problemów Alkoholowych oraz postępowania w sprawie o przymusowe leczenie przeciwalkoholowe,
- d) organizowanie grup terapeutycznych oraz wspomaganie grup wsparcia dla osób uzależnionych oraz ich rodzin;

4) realizatorzy:

- a) Gmina Wieliczka,
- b) gminne jednostki organizacyjne,
- c) wydziały Urzędu Miasta i Gminy w Wieliczce,
- d) organizacje pozarządowe których statut przewiduje działalność w obszarze pomocy społecznej,
- e) Samodzielny Publiczny Zespół Lecznictwa Otwartego,
- f) Gminna Komisja Rozwiązywania Problemów Alkoholowych;

5) źródła finansowania:

- a) budżet państwa,
- b) budżet gminy,
- c) środki unijne,
- d) inne;

6) partnerzy:

- a) organizacje społeczne i pozarządowe działające na rzecz osób uzależnionych,
- b) szpitale i placówki leczenia odwykowego,
- c) Sąd Rejonowy w Wieliczce, w tym Sądowa Służba Kuratorska,
- d) Komenda Powiatowa Policji w Wieliczce.

6. Działania na rzecz osób i rodzin, w których występuje zjawisko przemocy:

- 1) cel strategiczny: Przeciwdziałanie przemocy i jej skutkom w rodzinie;
- 2) cele szczegółowe:
 - a) zapobieganie oraz powstrzymanie zjawiska przemocy w rodzinie,
 - b) zapewnienie bezpieczeństwa osobie doświadczającej przemocy i tworzenie warunków kontroli społecznej w sytuacjach przemocowych,
 - c) wspieranie osób i rodzin w rozwiązywaniu sytuacji kryzysowych i problemu przemocy oraz zapobieganie przechodzenia kryzysu w stan chroniczny;
- 3) formy realizacji:

- a) praca socjalna z osobami i rodzinami dotkniętymi problemem przemocy polegająca na wczesnym diagnozowaniu symptomów występowania problemu przemocy w rodzinie oraz udzielaniu środowiskowej pomocy interwencyjnej skierowanej na zapewnienie bezpieczeństwa, powstrzymanie kryzysu i zjawiska przemocy w rodzinie,
 - b) działalność Gminnego Zespołu Interdyscyplinarnego ds Przeciwdziałania Przemocy w Wieliczce skład którego wchodzi przedstawiciele: Komendy Powiatowej Policji w Wieliczce, MGOPS w Wieliczce, kuratorzy Sądu Rejonowego w Wieliczce, przewodniczący Gminnej Komisji Rozwiązywania Problemów Alkoholowych w Wieliczce, przedstawiciel organizacji pozarządowej,
 - c) szkolenia dla specjalistów,
 - d) podjęcie działań mających na celu uruchomienie mieszkania interwencyjno-kryzysowego;
- 4) realizatorzy:
- a) Gmina Wieliczka,
 - b) gminne jednostki organizacyjne,
 - c) wydziały Urzędu Miasta i Gminy w Wieliczce;
- 5) źródła finansowania:
- a) budżet państwa,
 - b) budżet gminy,
 - c) środki unijne,
 - d) inne;
- 6) partnerzy:
- a) Powiatowe Centrum Pomocy Rodzinie w Wieliczce,
 - b) Sąd Rejonowy w Wieliczce w tym Kuratorska Służba Sądowa,
 - c) Powiatowa Komenda Policji w Wieliczce.

7. Działanie na rzecz osób niepełnosprawnych:

- 1) cel strategiczny: Zorganizowanie na terenie Miasta i Gminy Wieliczka warunków i możliwości sprzyjającym integracji społecznej oraz zawodowej osób niepełnosprawnych. Przeciwdziałanie społecznej marginalizacji i wykluczeniu społecznemu osób niepełnosprawnych. Zapobieganie dyskryminacji osób niepełnosprawnych na rynku pracy;
- 2) cele szczegółowe:
 - a) ułatwienie funkcjonowania osobom niepełnosprawnym i ich rodzinom głównie poprzez zwiększenie dostępu do informacji o przysługujących im prawach i możliwościach, w tym celu zaleca się utworzenie Gminnego Ośrodka informacji dla osób niepełnosprawnych, który scalałby wszelkie informacje i wiadomości dotyczące niepełnosprawności, w tym także; realizowanie polityki informacyjnej, zwłaszcza za pomocą Internetu, w szczególności zakresie działań na rzecz osób niepełnosprawnych, ich opiekunów i rodzin. Zmniejszenie skutków i następstw sytuacji kryzysowych związanych z niepełnosprawnością,
 - b) ograniczenie skutków i następstw niepełnosprawności wśród dzieci do lat 7 głównie poprzez zorganizowanie i stworzenie możliwości oraz wszelkich alternatyw uzyskania jak najszybszej, najwcześniejszej, kompleksowej i wielospecjalistycznej diagnozy w ośrodkach do tego przygotowanych, w tym; objęcie dzieci specjalistycznymi programami terapeutycznymi oraz przygotowanie rodziców lub opiekunów do udziału i obecności w rehabilitacji swoich dzieci,
 - c) stworzenie dzieciom i młodzieży niepełnosprawnej możliwości kształcenia na równi z pełnosprawnymi rówieśnikami na wszystkich poziomach nauczania, zapewnienie możliwości nauki i rozwoju w środowisku rodzinnym i rówieśniczym,

- d) wyrównywanie szans i perspektyw osób niepełnosprawnych, ograniczenie skutków i następstw niepełnosprawności poprzez wyrabianie i udoskonalanie zaradności życiowej, w tym także aktywizowanie społeczne osób niepełnosprawnych, w celu poprawy umiejętności samodzielnego, zwłaszcza w celu wypełniania i realizowania wszelkich ról społecznych przez te osoby,
- e) tworzenie odpowiednich warunków i możliwości realizacji osób niepełnosprawnych poprzez sport, kulturę oraz rekreację i turystykę. Przeciwdziałanie izolacji społecznej osób niepełnosprawnych,
- f) zwiększenie szans osób niepełnosprawnych na uzyskanie zatrudnienia poprzez podwyższenie lub zmianę posiadanych kwalifikacji, zdobycie cennych uprawnień,
- g) powiadamianie o różnego zawodach, rynku pracy oraz możliwościach wykonania wszelkich szkoleń zawodowych. Umożliwienie i ułatwienie osobom niepełnosprawnym integrację z osobami pełnosprawnymi poprzez udział w różnych formach poradnictwa zawodowego,
- h) zaktywizowanie zawodowe osób niepełnosprawnych, pomoc w uzyskaniu odpowiedniego zatrudnienia przez osoby niepełnosprawne, udzielanie pomocy pracodawcom w uzyskaniu odpowiednich kandydatów do pracy,
- i) wprowadzenie usługi asystenta osoby niepełnosprawnej,
- j) realizacja projektów edukacyjnych i szkoleniowych dla osób opiekujących się osobami niepełnosprawnymi, wsparcie zastępcze dla osób zajmujących się niepełnosprawnymi członkami rodzin,
- k) podjęcie działań w celu utworzenia Środowiskowego Domu Samopomocy dla osób z zaburzeniami psychicznymi i niepełnosprawnością intelektualną oraz niepełnosprawnością sprzężoną;

3) formy realizacji:

- a) realizacja zadania poprzez współpracę z jednostkami MiG Wieliczka oraz innymi instytucjami realizującymi zadania w obszarze zatrudnienia:
 - ułatwianie kontaktów z placówkami służby zdrowia, udzielanie pomocy w korzystaniu z różnych form rehabilitacji leczniczej i społecznej,
 - korzystanie z przysługujących osobom niepełnosprawnym ulg, uprawnień i opieki.,
 - pomoc w nawiązywaniu kontaktów z placówkami specjalistycznymi, świadczącymi usługi na rzecz osób niepełnosprawnych,
 - pomoc w znalezieniu odpowiedniego zatrudnienia,
- b) przygotowanie poradnika dla osób i rodzin z niepełnosprawnościami;

4) realizatorzy:

- a) Gmina Wieliczka,
- b) gminne jednostki organizacyjne,
- c) wydziały Urzędu Miasta i Gminy w Wieliczce,
- d) Powiatowy Urząd Pracy w Wieliczce,
- e) organizacje pozarządowe których statut przewiduje działalność w obszarze pomocy społecznej;

5) źródła finansowania:

- a) budżet państwa,
- b) budżet gminy,
- c) środki unijne,
- d) inne;

6) partnerzy:

- a) Powiatowe Centrum Pomocy Rodzinie w Wieliczce,
- b) Państwowy Fundusz Rehabilitacji Osób Niepełnosprawnych,
- c) Zakłady Pracy Chronionej.

8 Działania na rzecz osób starszych i przewlekle chorych:

1) cel strategiczny: Wspomaganie osób terminalnie chorych, starszych i niepełnosprawnych jak najdłużej w ich miejscu zamieszkania lub zapewnienie opieki;

2) cele szczegółowe:

- a) zapewnienie odpowiednich form opieki /pielęgnacji i rehabilitacji w miejscu zamieszkania osób wymagającym takiej pomocy,
- b) aktywizacja rodzin na rzecz zapewnienia opieki swoim najbliższym, wymagającym takiej pomocy,
- c) podjęcie działań w celu otwarcia Gminnego Domu Pomocy Społecznej w Wieliczce dla osób w podeszłym wieku i przewlekle somatycznie chorych,
- d) promowanie aktywnego i zdrowego stylu życia,
- e) praca asystentów osoby niepełnosprawnej;

3) formy realizacji:

- a) zlecanie organizacjom pozarządowym zadania z zakresu pomocy społecznej w trybie ustawy o działalności pożytku publicznego i o wolontariacie. Zapewnienie usług opiekuńczych – obejmujących pomoc w zaspokojeniu codziennych potrzeb życiowych, podstawową opiekę higieniczną, zalecaną przez lekarza pielęgnację oraz zapewnienie kontaktu z otoczeniem,
- b) wspieranie działalności charytatywnej w zakresie opieki i rehabilitacji. Podejmowanie przez pracowników socjalnych działań mających na celu ułatwianie kontaktów z placówkami służby zdrowia, udzielanie pomocy w korzystaniu z różnych form rehabilitacji leczniczej i społecznej, inicjowanie kontaktów rodzinnych oraz podejmowanie działań zmierzających do większego zaangażowania rodziny w sprawowanie opieki nad osobą wymagającą wsparcia, w tym zawieranie umów alimentacyjnych, porozumień na świadczenie usług, uwrażliwianie społeczności lokalnych na potrzeby osób starszych i niepełnosprawnych,
- c) zapewnienie osobom nie mogącym samodzielnie funkcjonować w warunkach domowych ze względu na wiek i chorobę, pobytu w DPS,
- d) organizacja form spędzania czasu wolnego dla osób w podeszłym wieku w formie cyklicznych spotkań integracyjnych mających na celu realizację potrzeb kulturalno-społecznych,
- e) prowadzenie Dziennego Domu Samopomocy,
- f) pomoc finansowa,
- g) przyznawanie i wypłacanie zasiłków stałych z pomocy społecznej osobom w wieku poprodukcyjnym nie posiadającym dochodu i nie mającym zabezpieczenia emerytalno-rentowego.

9. Deinstytucjonalizacja:

1) „Deinstytucjonalizacja szansą na dobrą zmianę. Projekt zintegrowany. Powiat wielicki” to projekt, realizowany w ramach Programu Operacyjnego Wiedza Edukacja Rozwój 2014 – 2020, zarządzanego przez Ministerstwo Rozwoju. Celem projektu jest utworzenie i przetestowanie zdeinstytucjonalizowanego, środowiskowego modelu usług medycznych i społecznych dla osób z doświadczeniem kryzysu psychicznego na terenie powiatu wielickiego od 01.03.2018 do 28.02.2021 roku. Do realizacji w/w modelu powołane zostało Środowiskowe Centrum Zdrowia Psychicznego dla Powiatu wielickiego, zatrudniające personel medyczny oraz specjalistów pionu społecznego. Klienci Centrum otrzymują adekwatną, kompleksową pomoc opartą na indywidualnych planach zdrowienia. ŚCZP realizuje usługi bez ograniczeń terminowych, nieodpłatnie i bez wymagania skierowań. Oferta pomocowa jest szeroka i elastyczna, jej komplementarność jest możliwa dzięki współpracy partnerskiej instytucji z realizatorem Projektu. Formalne umowy partnerstwa w Projekcie zawarte zostały z Fundacją Wspierania Rozwoju Społecznego „Leonardo”, Spółką Da Vinci, Szpitalem Uniwersyteckim w Krakowie, Powiatem Wielickim oraz Gminą Wieliczka – reprezentowaną przez Miejsko Gminny Ośrodek Pomocy Społecznej w Wieliczce;

2) zgodnie z zapisami umowy, zadania Gminy Wieliczka mają polegać w szczególności na:

- a) realizacji zadań z pomocy społecznej na podstawie ustawy o pomocy społecznej dla klientów z doświadczeniem kryzysu psychicznego,
- b) wskazaniu wybranych osób do przeszkolenia w zakresie otwartego dialogu, diagnostyki ICF,

- c) współpracy z partnerami w zakresie realizacji IPZ,
 - d) udziale w koordynacji usług zdrowia psychicznego na terenie miasta i gminy Wieliczka oraz indywidualnych procesów opisanych w IPZ – wyjazdy wraz z zespołem do uczestników projektu, wymiana informacji w zakresie usług zdrowia psychicznego,
 - e) dokumentowanie działań prowadzonych przez pracowników MGOPS w Wieliczce na rzecz uczestników Projektu w programie Auxilio;
- 3) działania na rzecz uczestników projektu wynikające z ustawy o pomocy społecznej, ustawy o wspieraniu rodziny i systemie pieczy zastępczej oraz ustawy o przeciwdziałaniu przemocy w rodzinie realizowane są przez pracowników przydzielonych zgodnie z rejonizacją i w ramach kompetencji poszczególnych zespołów organizacyjnych. W okresie od 01.11.2018 do 31.01.2019 we współpracy w ramach Projektu objętych wsparciem zostały 23 środowiska, w większości przypadków włączone do Projektu z inicjatywy tut. Ośrodka w związku ze stwierdzonymi wskazaniami do wprowadzenia/rozszerzenia form wsparcia w kontekście zdiagnozowanego lub domniemanego kryzysu psychicznego. Po pozyskaniu zgód dot. udziału w projekcie, deklaracja uczestnictwa przekazywana jest Liderowi projektu celem wdrożenia działań zgodnie z kompetencjami;
- 4) bezpośrednia współpraca pracowników MGOPS z zespołami mobilnymi ŚCZP polega w szczególności na:
- a) wprowadzaniu specjalistów z pionu społecznego i z pionu psychologicznego Projektu do środowisk,
 - b) odbywaniu wspólnych wizyt/ interwencji w środowiskach,
 - c) ustalaniu planu pomocy oraz podziału kompetencji,
 - d) odbywaniu spotkań konsultacyjnych,
 - e) wymianie informacji istotnych dla realizacji planów zdrowienia,
 - f) monitorowaniu sytuacji uczestników,
 - g) świadczeniu na rzecz beneficjentów ustalonych w planie form pomocy w szczególności pracy socjalnej i działań społecznych asystentów rodziny realizowanych w celu niwelowania przyczyn i skutków sytuacji problemowych/kryzysów,
 - h) zabezpieczeniu pomocy finansowej i innego wsparcia materialnego,
 - i) kierowaniu do placówek wsparcia dziennego,
 - j) udzielaniu porad rodzinnych/socjalnych/prawnych,
 - k) kierowaniu wniosków do sądu rodzinnego/Gminnej Komisji Rozwiązywania Problemów Alkoholowych/prokuratury,
 - l) wprowadzaniu usług opiekuńczych i specjalistycznych usług opiekuńczych.

Rozdział 6. Realizacja

§ 8.

Harmonogram realizacji Strategii:

Cele	formy realizacji	rezultaty	wskaźniki	liczbowe określenie						termin realizacji		
				2019	2020	2021	2022	2023	2024		2025	
Wspomaganie osób i rodzin we wzmocnieniu lub odzyskiwaniu zdolności realizacji potrzeb życiowych i uczestnictwa w życiu społecznym	Wieloaspektowa działalność pracowników socjalnych w zakresie: ●pomocy materialnej, ●pracy socjalnej skierowanej na rodzinę/grupę/środowisko lokalne, ●poradnictwo prawne i psychologiczne.	Wspieranie rodzin i osób poprzez wypłatę zasiłków celowych, okresowych, wsparcie poprzez pracę socjalną celem przezwyciężenia trudnej sytuacji życiowej.,	Prognozowana liczba rodzin	1060	1080	1100	1120	1140	1160	1180	Cały okres obowiązywania Strategii	
	Dożywianie dzieci i młodzieży w stołówkach szkolnych	Dożywianie dzieci i młodzieży Liczba stołówek -	Przewidywana liczba dzieci:	350	350	349	349	349	349	348	Cały okres obowiązywania Strategii	
	Dożywianie osób dorosłych w ramach zadania zleconego w trybie konkursu organizacjom pozarządowym	Dożywianie osób dorosłych	Przewidywana liczba posiłków:	18250	18250	18250	18250	18250	18250	18250	Cały okres obowiązywania Strategii	
	Przyznawanie zasiłków celowych z programu rządowego "pomoc państwa w zakresie dożywiania"	Umożliwienie przygotowania gorącego posiłku w warunkach domowych	Prognozowana liczba uprawnionych	1050	1019	988	958	930	902	875	Cały okres obowiązywania Strategii	
	Tworzenie i realizacja programów dla grup z konkretnymi problemami	grupy wsparcia, grupy samopomocowe	Prognozowana liczba osób	15	30	30	30	30	35	35	Cały okres obowiązywania Strategii	
	Współpraca z działającymi w Gminie instytucjami, organizacjami w celu lepszego rozeznania potrzeb i organizowania pomocy.	Programy aktywności lokalnej PAL/CAL	Prognozowana liczba osób	0	25	30	30	30	30	30	Cały okres obowiązywania Strategii	
	organizacja czasu wolnego dzieciom i młodzieży	Prowadzenie placówek wsparcia dziennego.	Ilość miejsc	50	50	50	50	50	50	50	50	Cały okres obowiązywania Strategii
		Organizacja wypoczynku letniego dla dzieci z rodzin zagrożonych wykluczeniem społecznym	ilość dzieci	100	100	100	100	100	100	100	100	
Pomoc asystenta rodziny	praca asystenta rodziny w	ilość rodzin	60	60	60	60	60	60	60	60		

		środowisku										
	Nadzór nad realizacją i uruchomienie nowych form opieki zgodnie z ustawą o opiece nad dziećmi do lat	Funkcjonowanie żłobków i klubów malucha (w tym żłobka samorządowego)	ilość miejsc	270	340	340	340	350	360	370		

Wzmacnianie zdolności grup i społeczności lokalnych do samodzielnego rozwiązywania własnych problemów	Spotkania konsultacyjne z doradcą zawodowym odnośnie wyboru szkoły ponadgimnazjalnej. Spotkania edukacyjne z policją, kuratorem. Wsparcie psychologiczne grupowe	Umożliwienie młodym ludziom zweryfikowania predyspozycji zawodowych i dokonania wyboru szkoły. Podniesienie poziomu wiedzy w zakresie profilaktyki uzależnień i wzmacnianie postaw prospołecznych	Ilość uczniów kl VII i VIII	zgodnie z zapotrzebowaniem zgłaszanym przez szkoły							Cały okres obowiązywania Strategii
	Tworzenie i wdrażanie programów odpowiadających na potrzeby grup społecznych zagrożonych wykluczeniem społecznym, nieaktywnych zawodowo, rodzinom niepełnym, osobom niepełnosprawnym, uzależnionym, dzieci i młodzieży z rodzin mających trudności w wypełnieniu swoich obowiązków opiekuńczo-wychowawczych, dzieci i młodzieży zagrożonej demoralizacją i innych - we współpracy ze społecznością lokalną oraz ośrodkami kreującymi politykę społeczną	programy pracy podwórkowej, animator lokalny, spotkania dla społeczności lokalnej	Ilość spotkań grup z animatorem w m-cu	0	1	1	1	2	2	2	Cały okres obowiązywania Strategii
	Udzielanie pomocy bieżącej i poradnictwa socjalnego w zakresie rozwiązywania trudności życiowych	Wprowadzenie do rodzin dodatkowej formy wsparcia w postaci asystenta rodziny celem umożliwienia poprawy funkcjonowania	Ilość rodzin objętych wsparciem miesięcznie	60	60	60	60	60	60	60	Cały okres obowiązywania Strategii

		rodzin i zapobiegania umieszczenia dzieci w pieczy zastępczej										
	Spotkania informacyjne dla społeczności lokalnej	Odbędą się spotkania informacyjne dla różnych grup społecznych	Ilość spotkań rocznie	3	3	3	3	3	3	3	3	Cały okres obowiązywania Strategii
Zwiększenie szans na podjęcie pracy zawodowej i przeciwdziałanie negatywnym skutkom społecznym wynikającym z bezrobocia w rodzinie	rozwój działalności spółdzielni socjalnej	Zwiększenie aktywności społecznej osób długotrwale bezrobotnych	osób	10	10	10	10	10	10	10	10	Cały okres obowiązywania Strategii
	Podjęcie próby utworzenia Klubu Integracji Społecznej	Zwiększenie aktywności społecznej osób długotrwale bezrobotnych	10 osób	10	10	10	10	10	10	10	10	Cały okres obowiązywania Strategii
	Współpraca z Powiatowym Urzędem Pracy na rzecz osób bezrobotnych. Realizacja programów: - prace społecznie użyteczne - roboty publiczne	Zwiększenie aktywności zawodowej, pomoc we wprowadzeniu na rynek pracy osób długotrwale bezrobotnych/ poprawa sytuacji finansowej rodziny	osób	10	10	10	10	10	10	10	10	10
Reintegracja osób bezdomnych ze środowiskiem	Opracowywanie indywidualnych programów wychodzenia z bezdomności w ramach pracy socjalnej	umożliwienie powrotu osobom bezdomnym do środowiska rodzinnego.	osób	2	2	2	2	2	2	2	2	Cały okres obowiązywania Strategii
	Zapewnienie schronienia osobom bezdomnym	Refundacja kosztów schronienia zgodnie z kompetencjami gminy	osób	15	15	15	15	15	15	15	15	Cały okres obowiązywania Strategii
	zapewnienie możliwości utrzymania higieny osobistej osobom bezdomnym	utworzenie łazienki dla osób bezdomnych	ilość obiektów	1	1	1	1	1	1	1	1	Cały okres obowiązywania Strategii
	Zapewnienie lokali mieszkalnych osobom oczekującym	Przydział lokali mieszkalnych	liczba osób	2	3	5	5	5	5	5	5	Cały okres obowiązywania Strategii
	Prowadzenie akcji informacyjnych i działań interwencyjnych w środowiskach osób bezdomnych przebywających poza schroniskami/noclegowniami - streetworking.	Zwiększenie liczby osób bezdomnych które skorzystają ze wsparcia w formie noclegu lub posiłku	Liczba osob	2	2	2	2	2	2	2	2	Cały okres obowiązywania Strategii

	polegająca na wczesnym diagnozowaniu symptomów występowania problemu przemocy w rodzinie oraz udzielaniu środowiskowej pomocy interwencyjnej nakierowanej na zapewnienie bezpieczeństwa, powstrzymanie kryzysu i zjawiska przemocy w rodzinie.	osobom doświadczającym przemocy. Pełnienie dyżurów prac. Socjalnych w punkcie informacyjnym oraz w trakcie pracy zespołów	liczba NK	65	65	60	60	60	55	55	obowiązująca Strategii
	Działalność Gminnego Zespołu Interdyscyplinarnego ds Przeciwdziałania Przemocy w Wieliczce skład którego wchodzi przedstawiciele: Komendy Powiatowej Policji w Wieliczce, MGOPS w Wieliczce, kuratorzy Sądu Rejonowego w Wieliczce, przewodniczący Gminnej Komisji Rozwiązywania Problemów Alkoholowych w Wieliczce, przedstawiciel organizacji pozarządowej.	Posiedzenia Zespołu z analizą danych i informacji oraz podejmowaniem interwencji i monitoringiem	liczba spotkań Zespołu	12	12	12	12	12	12	12	Cały okres obowiązująca Strategii
	Szkolenia dla specjalistów	Profesjonalnie wyszkolona kadra	liczba szkoleń rocznie	2	2	2	2	2	2	2	
	Podjęcie działań mających na celu uruchomienie mieszkania interwencyjno-kryzysowego	Uruchomienie mieszkania interwencyjno-kryzysowego	liczba mieszkań	1	1	1	1	1	1	1	

Stworzenie na terenie Miasta i Gminy Wieliczka warunków sprzyjających integracji społecznej i zawodowej osób	Realizacja zadania poprzez współpracę z jednostkami MiG Wieliczka oraz innymi instytucjami realizującymi zadania w obszarze zatrudnienia	Ułatwianie funkcjonowania osobom niepełnosprawnym i ich rodzinom poprzez udostępnianie informacji i poradnictwo o przysługujących uprawnieniach w obszarze	Poradnictwo w dniach dyżurów pracowników socjalnych. Kierowanie osób do PUP oraz wymiana informacji w zakresie dostępnych	400	380	380	350	350	300	300	Cały okres obowiązująca Strategii
--------------------------------------------------------------------------------------------------------------	------------------------------------------------------------------------------------------------------------------------------------------	------------------------------------------------------------------------------------------------------------------------------------------------------------	---------------------------------------------------------------------------------------------------------------------------	-----	-----	-----	-----	-----	-----	-----	-----------------------------------

niepełnosprawnych, zapobieganie społecznej marginalizacji i wykluczeniu społecznemu osób niepełnosprawnych, przeciwdziałanie dyskryminacji osób niepełnosprawnych na rynku pracy		zatrudnienia oraz uprawnień socjalnych	form szkoleń - osób bezrobotnych/klienci i MGOPS										
		Przygotowanie poradnika dla osób i rodzin z niepełnosprawnościami	liczba sztuk	200		200		200			200		Cały okres obowiązywania Strategii

Wspomaganie osób terminalnie chorych, starszych i niepełnosprawnych jak najdłużej w środowisku zamieszkania lub zapewnienie opieki	zlecenie organizacjom pozarządowym zadania z zakresu pomocy społecznej w trybie ustawy o działalności pożytku publicznego i o wolontariacie	Świadczenie usług opiekuńczych osobom przewlekle chorym i w podeszłym wieku w miejscu ich zamieszkania	przewidywana liczba godzin –	4400	44100	44200	44300	44400	44500	44600		Cały okres obowiązywania Strategii
	Wspieranie działalności charytatywnej w zakresie opieki i rehabilitacji	wspieranie zadania w zakresie rehabilitacji i pielęgnacji osób przewlekle chorych	wizyty w domu chorych - ok. osób	40	45	45	50	50	55	55		Cały okres obowiązywania Strategii
	Zapewnienie osobom nie mogącym samodzielnie funkcjonować w warunkach domowych ze względu na wiek i chorobę, pobytu w DPS	ponoszenie odpłatności za pobyt w domach pomocy społecznej	osób	80	90	100	110	120	130	140		Cały okres obowiązywania Strategii
	Organizacja form spędzania czasu wolnego dla osób w podeszłym wieku w formie cyklicznych spotkań integracyjnych mających na celu realizację potrzeb kulturalno-społecznych	Prowadzenie Dziennego Domu Samopomocy dla Osób Starszych.	osób	45	45	51	54	57	60	63		Cały okres obowiązywania Strategii
	Pomoc finansowa	Przyznawanie i wypłacanie zasiłków stałych z pomocy społecznej osobom w wieku poprodukcyjnym nie posiadającym dochodu i nie	liczba uprawnionych	51	54	57	60	63	66	69		Cały okres obowiązywania Strategii

		mającym zabezpieczenia emerytalno-rentowego										
--	--	---------------------------------------------	--	--	--	--	--	--	--	--	--	--

Podtrzymywanie i rozwijanie umiejętności niezbędnych do samodzielnego życia osób z zaburzeniami psychicznymi	zlecenie zadania z zakresu pomocy społecznej w trybie ustawy o działalności pożytku publicznego i o wolontariacie	Prowadzenie ośrodka wsparcia – klubu samopomocy dla osób z zaburzeniami psychicznymi	miejsc	35	35	35	35	35	35	35	Cały okres obowiązywania Strategii
	zlecenie zadania z zakresu pomocy społecznej	Prowadzenie Środowiskowego Domu Samopomocy dla osób z zaburzeniami psychicznymi	miejsc	54	57	60	63	66	67	68	Cały okres obowiązywania Strategii
	zlecenie organizacjom pozarządowym zadania z zakresu pomocy społecznej w trybie ustawy o działalności pożytku publicznego i o wolontariacie	Realizacja specjalistycznych usług opiekuńczych osobom chorym psychicznie w miejscu ich zamieszkania		53	56	58	60	62	65	67	Cały okres obowiązywania Strategii

Tworzenie systemu pomocy dziecku i rodzinie pozwalającego na prawidłowe, bezpieczne funkcjonowanie dziecka w rodzinie i jego najbliższym środowisku, wsparcie rodziny w jej funkcjach opiekuńczych	organizacja czasu wolnego dzieciom i młodzieży	Prowadzenie placówek wsparcia dziennego.	miejsc	50	50	50	50	50	50	50	Cały okres obowiązywania Strategii
		Organizacja wypoczynku letniego dla dzieci z rodzin zagrożonych wykluczeniem społecznym	ilość dzieci	100	100	100	100	100	100	100	Cały okres obowiązywania Strategii
	Pomoc asystenta rodziny	praca asystenta rodziny w środowisku	ilość rodzin	60	60	60	60	60	60	60	Cały okres obowiązywania Strategii
	nadzór nad realizacją i uruchomienie nowych form opieki zgodnie z ustawą o opiece nad dziećmi do lat 3	Funkcjonowanie żłobków i klubów malucha (w tym żłobka samorządowego)	ilość dzieci	340	340	350	350	360	360	370	Cały okres obowiązywania Strategii

Rozdział 7. Zapisy końcowe

§ 9.

Monitoring i ewaluacja:

1. Strategia Rozwiązywania Problemów Społecznych Gminy Wieliczka lata 2019-2025 wdrażana będzie poprzez realizację programów, w tym programów ze środków zewnętrznych, projektów, w tym projektów socjalnych oraz konkretnych zadań realizowanych przez podmioty i instytucje współdziałające na obszarze Gminy Wieliczka z administracją samorządową.
2. Koordynatorem realizacji działań wyznaczonych w Strategii Rozwiązywania Problemów Społecznych Gminy Wieliczka na lata 2019-2025 będzie Miejsko Gminny Ośrodek Pomocy Społecznej w Wieliczce.
3. Monitoring i ewaluacja działań na rzecz rozwiązywania problemów społecznych mieszkańców naszej gminy będą prowadzone przez Zespół Monitorujący, powołany przez Dyrektora MGOPS. Realizacja strategii będzie monitorowana w oparciu o założone wskaźniki. Dane do pomiaru wskaźników pozyskiwane będą z danych statystycznych: GUS, UMiG jednostek organizacyjnych gminy, Komendy Powiatowej Policji, PCPR, PUP, ze sprawozdań MGOPS, sprawozdań z realizacji gminnych programów i projektów:
 - 1) w miarę rozwoju systemu monitorowania dokumentu dopuszcza się identyfikację nowych wskaźników, które w bardziej odpowiedni sposób będą charakteryzowały przebieg realizacji podejmowanych działań;
 - 2) gromadzone dane pozwolą zidentyfikować problemy, które pojawią się w trakcie wdrażania dokumentu, oraz stwierdzić, czy wyznaczone w dokumencie strategii działania przynoszą zakładane zmiany. Zespół monitorujący realizację Strategii, w oparciu o informacje otrzymane z dostępnych źródeł, co dwa lata będzie opracowywał Raport z postępów we wdrażaniu Strategii. Dokument będzie przekazywany Burmistrzowi Miasta i Gminy, który sprawuje bezpośredni nadzór nad prawidłowym procesem wdrażania Strategii;
 - 3) podmiotem odpowiedzialnym za aktualizację Strategii Rozwiązywania Problemów Społecznych Gminy Wieliczka na lata 2019-2025 będzie Miejsko Gminny Ośrodek Pomocy Społecznej w Wieliczce;
 - 4) w przypadku stwierdzenia istotnych zmian społecznych, zmian regulacji prawnych, nasilenia niektórych problemów społecznych lub innych zjawisk wymagających konieczności podjęcia działań korygujących i prac mających na celu aktualizację obowiązującej strategii, Zespół przedstawia taki wniosek Dyrektorowi MGOPS, który podejmuje decyzję co do dalszych działań;
 - 5) ewaluacja pozwoli na ocenę skuteczności dokumentu w zakresie stosowanych form, funkcjonalności opracowanych procedur, a także ilości i jakości posiadanych zasobów, w tym również finansowych.
4. Realizacja niniejszej strategii ma przyczynić się do poprawy jakości życia wszystkich mieszkańców Gminy Wieliczka, ze szczególnym uwzględnieniem grup zagrożonych wykluczeniem społecznym.

§ 10.

Zakończenie:

1. Strategia jest dokumentem o charakterze otwartym, dlatego powinna być modyfikowana i dostosowywana w miarę realizacji kolejnych zamierzeń, bądź zmieniającej się sytuacji. Poprzez propozycje rozwiązań różnych problemów społecznych zawartych w dokumencie, strategia powinna dotrzeć do najbardziej potrzebujących mieszkańców gminy. Zapisy zawarte w niniejszej strategii realizowane będą odpowiednio do posiadanych środków własnych oraz pozyskanych środków zewnętrznych.

2. Dla osiągnięcia wyznaczonych w dokumencie celów konieczne będzie współdziałanie różnych podmiotów funkcjonujących w obszarze polityki społecznej, w tym tych, które działają na wyższym szczeblu administracyjnym. Autorzy dokumentu pragną złożyć serdeczne podziękowania wszystkim, którzy uczestniczyli w jego budowie, przyczyniając się do identyfikacji problemów społecznych występujących w gminie Wieliczka. Jednocześnie chcą wyrazić nadzieję na dalszą współpracę w realizacji zapisów strategii.

Burmistrz

Artur Koziol

**Formularz konsultacji społecznych
dotyczących projektu projektu Gminnej Strategii Rozwiązywania Problemów Społecznych Gminy
Wieliczka na lata 2019-2025 na terenie Gminy Wieliczka**

CZĘŚĆ I - DANE UCZESTNIKA KONSULTACJI SPOŁECZNYCH

Imię i nazwisko:

PESEL:

CZĘŚĆ II - UWAGI DO PROJEKTU STRATEGII:

Lp.	Część dokumentu, którego dotyczy uwaga (rozdział, ustęp, punkt)	Treść proponowanej uwagi	Uzasadnienie

CZĘŚĆ III - KLAUZULA INFORMACYJNA z art. 13 RODO w celu związanym z przeprowadzeniem konsultacji społecznych projektu Gminnej Strategii Rozwiązywania Problemów Społecznych Gminy Wieliczka na lata 2019-2025.

Zgodnie z art. 13 ust. 1 i 2 rozporządzenia Parlamentu Europejskiego i Rady (UE) 2016/679 z 27.04.2016 r. w sprawie ochrony osób fizycznych w związku z przetwarzaniem danych osobowych i w sprawie swobodnego przepływu takich danych oraz uchylenia dyrektywy 95/46/WE (ogólne rozporządzenie o ochronie danych) (Dz. Urz. UE L 119, s. 1) – dalej RODO – informujemy, że:

1. Administrator Danych

Administratorem Pani/Pana danych osobowych jest Burmistrz Miasta i Gminy Wieliczka z siedzibą przy ul. Powstania Warszawskiego 1 (32-020 Wieliczka), email: magistrat@wieliczka.eu, tel. +48 12 26 34100

2. Inspektor Ochrony Danych

W sprawach ochrony Pani/Pana danych można kontaktować się z wyznaczonym Inspektorem Ochrony Danych pod adresem e-mail: iod@wieliczka.eu pod numerem telefonu 500-610-605

3. Cele i podstawy przetwarzania

Administrator będzie przetwarzał Pani/Pana dane osobowe w celu przeprowadzenia konsultacji społecznych **projektu Gminnej Strategii Rozwiązywania Problemów Społecznych Gminy Wieliczka na lata 2019-2025**

Podstawą przetwarzania Pani/Pana danych osobowych jest niezbędności do wykonywania zadań publicznych (art. 6 ust. 1 lit e RODO), w związku z art. 5a ustawy z dnia 8 marca 1990 r. o samorządzie gminnym.

4. Odbiorcy danych

Pani/Pana dane osobowe mogą być udostępniane podmiotom, które przetwarzają dane osobowe w imieniu Administratora na podstawie zawartej z administratorem umowy powierzenia przetwarzania danych osobowych w szczególności Miejsko-Gminnemu Ośrodkowi Pomocy Społecznej ponadto m.in. firmom informatycznym, hostingowym, prawniczym, audytorskim, firmom zajmującym się ochroną danych osobowych,

5. Okres przechowywania danych

Pani/Pana dane osobowe po zrealizowaniu celu, dla którego zostały zebrane, będą przetwarzane w celach archiwalnych i przechowywane przez okres niezbędny wynikający z przepisów dotyczących archiwizowania dokumentów na podstawie ustawy z dnia 14 lipca 1983 r. o narodowym zasobie archiwalnym i archiwach

6. Prawa osób, których dane dotyczą

Posiada Pani/Pan prawo do;

- 1) dostępu do treści swoich danych
- 2) żądania sprostowania danych, które są nieprawidłowe,
- 3) żądania usunięcia danych na podstawie art. 17 RODO (z zastrzeżeniem ust 3 lit b i/lub e)
- 4) ograniczenia przetwarzania na podstawie art. 18 RODO przy czym:
- 6) prawo wniesienia sprzeciwu na podstawie art. 21 RODO
- 7) prawo do wniesienia skargi do organu nadzorczego tj. Prezesa Urzędu Ochrony Danych Osobowych gdy uzna Pani/Pan, iż przetwarzanie danych osobowych Pani/Pana dotyczących narusza przepisy ogólnego rozporządzenia o ochronie danych osobowych z dnia 27 kwietnia 2016 r.

7. Informacja o wymogu/dobrowolności podania danych

Podanie danych Pani/Pana jest dobrowolne, jednak odmowa podania tych danych będzie skutkowałą brakiem rozpatrzenia uwag wniesionych do **projektu Gminnej Strategii Rozwiązywania Problemów Społecznych Gminy Wieliczka na lata 2019-2025.**

8. Zautomatyzowane podejmowanie decyzji

Pani/Pana dane osobowe mogą być przetwarzane w sposób zautomatyzowany, jednak nie będzie to prowadziło do zautomatyzowanego podejmowania decyzji, w tym dane nie będą profilowane.

Oświadczam, że zapoznałem/zapoznałam się z treścią powyższej klauzuli informacyjnej.

.....
miejsowość, dnia

.....
czytelny podpis

Burmistrz

Artur Koziol